

## **Analisis Modal Sosial Terhadap Tingkat Pendapatan Individu di Malaysia**

Noorasiah Sulaiman  
Pusat Pengajian Ekonomi  
Fakulti Ekonomi dan Pengurusan  
Universiti Kebangsaan Malaysia  
43600 Bangi, Selangor  
Email: [rasiahs@ukm.edu.my](mailto:rasiahs@ukm.edu.my)

Syazuani Alias  
Fakulti Ekonomi dan Pengurusan  
Universiti Kebangsaan Malaysia  
43600 Bangi, Selangor

Mohd Nasir Mohd Saukani  
Pusat Pengajian Ekonomi  
Fakulti Ekonomi dan Pengurusan  
Universiti Kebangsaan Malaysia  
43600 Bangi, Selangor

Rahmah Ismail  
Pusat Pengajian Ekonomi  
Fakulti Ekonomi dan Pengurusan  
Universiti Kebangsaan Malaysia  
43600 Bangi, Selangor

### **ABSTRAK**

Terdapat pelbagai faktor yang membezakan tingkat pendapatan seseorang, misalnya modal manusia seperti tahap pendidikan, kemahiran dan pengalaman kerja serta faktor lain seperti kekayaan yang diwarisi dan seumpamanya. Namun bagi kajian ini, fokus adalah kepada aspek modal sosial dalam mempengaruhi tingkat pendapatan. Justeru artikel ini bertujuan menganalisis pengaruh modal sosial terhadap tingkat pendapatan individu di Malaysia. Menggunakan data soal selidik pada tahun 2012-2013, sejumlah 2443 responden daripada lima buah negeri (Kedah, Selangor, Kuala Lumpur, Johor, dan Terengganu) telah di analisis menggunakan aplikasi model persamaan berstruktur (SEM). Lebih spesifik, berasaskan komponen modal sosial yang telah dikenal pasti, kajian ini telah menganalisis pengaruh setiap item yang mewakili komponen modal sosial terhadap tingkat pendapatan individu di Malaysia. Hasil kajian mendapati daripada ketiga-tiga komponen modal sosial, komponen kebolehpercaya dan komponen hubungan lebih mempengaruhi pendapatan berbanding komponen jaringan dan komunikasi.

*Kata kunci:* Modal sosial, komponen modal sosial, tingkat pendapatan, model persamaan berstruktur

### **ABSTRACT**

*There are many factors that distinguish individual income level, such as human capital factor including level of education, skills, job experience and exogenous factors such as inherited wealth. However, for this study, the focus is on the aspect of social capital in influencing the level of income. Therefore this article seeks to analyze the influence of social capital on individual income levels in Malaysia. Using survey data on 2012-2013 year, a total of 2443 respondents from five states (Kedah, Selangor, Kuala Lumpur, Johor and Terengganu) were analyzed using structural equation model applications (SEM). More specifically, based on the components of social capital that have been identified, this study was to analyze the influence of each item representing a component of social capital on individual income levels in Malaysia. The study found that of the three components of social capital, trust and relationships more influenced income over the network and communications component.*

*Key words: Social capital; Social capital component, Income level; Structural equation model*

## **PENGENALAN**

Modal sosial sebagai sumber pertumbuhan adalah suatu yang masih baru, khususnya dalam kalangan negara sedang membangun. Namun demikian, di negara maju, terutamanya dalam kalangan negara Eropah, modal sosial telah diiktiraf dan dibuktikan sebagai suatu sumber yang dapat menjana pendapatan kepada individu. Namun, keupayaan modal sosial dalam menyumbang kepada pembangunan dan pertumbuhan ekonomi sering diperdebatkan. Pencapaian modal sosial dapat dicerminkan melalui peningkatan dalam KDNK yang berterusan dan kukuh, kadar kemiskinan yang rendah, tahap pendidikan yang memberangsangkan dan seterusnya pasaran buruh yang produktif serta cekap dan berkualiti.

Secara lebih khusus, modal sosial merangkumi tiga elemen utama, iaitu rangkaian (keahlian dalam persatuan), kepercayaan dan norma hidup. Ketiga-tiga elemen ini penting dalam mempengaruhi tingkat pendapatan isi rumah dan ini telah dibuktikan melalui kajian-kajian terdahulu. Putnam (2001) menyatakan bahawa kebajikan sesebuah masyarakat diperbaiki menerusi peningkatan modal sosial. Kejayaan pihak kerajaan dalam meningkat dan membangunkan modal sosial menerusi amalan pentadbiran yang baik dan mendapat kepercayaan rakyat berupaya menyumbang kepada peningkatan prestasi ekonomi melalui peningkatan akses penduduk. Antaranya memberi kemudahan kepada golongan miskin terhadap peluang ekonomi, memperbaiki agihan pendapatan dan mengurangkan kadar kemiskinan (Knack, 2002). Dalam konteks Malaysia, kadar kemiskinan antara etnik jelas menunjukkan penurunan yang sangat drastik pada 2012 berbanding tahun sebelumnya. Perpaduan yang terjalin antara kaum dan dalam kalangan kaum itu sendiri berperanan dalam mengurangkan kadar kemiskinan, dan seterusnya meningkatkan pendapatan. Ini jelas dilihat daripada penyertaan dalam aktiviti berpersatuan, misalnya membantu golongan yang memerlukan pekerjaan mendapat maklumat yang tepat berhubung carian pekerjaan, berkongsi masalah dan cara penyelesaian dalam kalangan ahli-ahli persatuan dan komuniti. Kajian Adam mengenai penekanan modal sosial dalam masyarakat alaf baru adalah berdasarkan struktur jaringan yang sentiasa berhubung dengan kepercayaan dalam kalangan masyarakat, keluarga, komuniti, agama, persatuan dan sebagainya (dalam Siisianen, 2000). Ini sejajar dengan intipati Dasar Sosial Negara yang menekankan konsep saling bekerjasama dan bersatu padu serta hubungan antara satu dengan lain dalam komuniti masyarakat.

Kepentingan pembangunan kedua-dua modal ini sudah lama diakui dan telah menjadi agenda dalam rancangan jangka panjang negara, terutamanya RMKe-9 dan RMKe-10. Pembangunan modal sosial yang tinggi digambarkan menerusi pembangunan modal insan yang lebih berdaya saing, dinamik, proaktif dan memiliki daya tahan yang tinggi ketika berlakunya sebarang krisis sama ada politik mahupun ekonomi. Noorasiah & Mohd Nasir (2007) menegaskan bahawa penekanan dalam nilai dan norma penting supaya jaringan sosial dapat dibentuk, diperkukuh dan diserap dalam diri modal insan.

Atas kepentingan modal sosial sebagai antara sumber yang tidak dinafikan kepentingannya, maka kertas kerja ini bertujuan mengkaji dan menganalisis kesan modal sosial ke atas tingkat pendapatan individu di Malaysia. Tiga elemen modal sosial yang dikaji ialah jaringan dan komunikasi, kebolehpercaya, dan hubungan/jalinan. Namun bagi kajian ini, oleh kerana kertas kerja ini adalah dapatan awal daripada projek penyelidikan, maka kajian ini hanya fokus kepada kesan modal sosial ke atas pendapatan, tanpa menganalisis kesan bagi modal manusia. Ini disebabkan kesan modal manusia ke atas pelbagai aspek telahpun terbukti dalam banyak kajian empirik. Justeru itu, adalah rasional bagi kajian ini mengkhusus kepada kesan modal sosial sahaja. Diikuti dengan perbincangan modal sosial di bahagian kajian literatur, bahagian seterusnya ialah metodologi yang membincangkan kaedah pengumpulan data dan analisis data kajian serta model yang digunakan. Bahagian seterusnya ialah perbincangan berhubung hasil kajian dan bahagian akhir ialah kesimpulan.

## **KAJIAN LITERATUR**

Modal manusia telah terbukti menyumbang kepada pembangunan dan pertumbuhan ekonomi. Ini telah dibuktikan daripada banyak kajian yang mengkaji sumbangan modal manusia terhadap pembangunan negara, pertumbuhan output, pendapatan individu, produktiviti firma dan teknologi (Becker, 1962 & 1993; Mincer, 1974; Lucas, 1988; Romer, 1990; Gimeno et al., 1997; Erosa et al., 2010). Banyak kajian telah dibuktikan bahawa peningkatan tahap pendidikan modal manusia berjaya memperbaiki jurang ketaksamaan pendapatan dalam kalangan penduduk (Mazhar et al., 2009; Checchi, 2000); De

Gregorio & Lee (2002); Park, 1996; Barro, 1996 & 2000, Wells, 2006; Alderson et al., 2002). Dengan kata lain, kajian modal manusia sebenarnya merujuk kepada aspek pembangunan sumber manusia meliputi pengetahuan, kemahiran dan latihan yang dapat memberi pulangan kepada penghasilan produktiviti organisasi, negara (produktiviti faktor keseluruhan), mahupun kepada individu itu sendiri (peningkatan upah).

Modal manusia sememangnya mempunyai kaitan yang rapat dan saling bergantung dengan modal sosial. Misalnya, peningkatan dalam modal manusia akan meningkatkan ekonomi sesebuah komuniti dan seterusnya berjaya mengurangkan kadar kemiskinan. Kajian di peringkat makro menunjukkan kedua-dua modal manusia dan modal sosial mempunyai peranan yang signifikan dalam mencapai objektif pembangunan menerusi peranan secara langsung, malah secara lebih khusus mampu menjimatkan kos transaksi, meningkatkan tahap produktiviti melalui interaksi yang berkesan dalam kalangan individu (Anneli & Eve, 2008).

Modal sosial merupakan satu bidang kajian yang dipopularkan oleh Coleman (1988) dan Putnam (1993). Kedua-duanya mempunyai definisi yang berbeza. Coleman (1998) mendefinisikan modal sosial sebagai aspek yang terdiri daripada struktur sosial, obligasi dan jangkaan, rangkaian maklumat dan set norma serta keberkesanan hukuman yang menghadkan atau menggalakkan kelakuan yang baik. Manakala bagi Putnam (1993), modal sosial merujuk kepada sifat organisasi seperti kepercayaan, norma dan jaringan yang dapat meningkatkan kecekapan dalam masyarakat dengan memudahkan tindakan kerjasama. World Health Organization (1998) pula menjelaskan modal sosial sebagai darjah pautan sosial yang membentuk jaringan, norma, kepercayaan sosial, koordinasi dan kerjasama untuk faedah bersama.

Namun kini, modal sosial diiktiraf sebagai satu lagi aspek modal yang semakin penting sumbangannya kepada perkara-perkara seperti yang telah disebutkan di atas sama seperti modal manusia. Konsep modal sosial yang diperkenalkan oleh Becker (1964) meliputi jumlah sumber yang efektif dan sumber yang sedia ada, hasil daripada rangkaian hubungan yang dimiliki oleh individu. Modal sosial merujuk kepada sifat organisasi seperti kepercayaan, norma dan jaringan yang dapat meningkatkan kecekapan dalam masyarakat dengan memudahkan tindakan bekerjasama (Putnam, 1993). Modal sosial yang terdiri daripada struktur sosial, obligasi dan jangkaan, rangkaian maklumat dan set norma serta keberkesanan hukuman yang menghadkan atau menggalakkan kelakuan yang baik (Coleman, 1998). Selanjutnya, modal sosial secara lebih spesifik meliputi aspek rangkaian hubungan yang dibina oleh keluarga, rakan-rakan dan hubungan santai dan seterusnya menyediakan sumber penting dalam bentuk pengetahuan, maklumat dan sokongan dan seterusnya merupakan aset yang mengaitkan struktur hubungan dalam modal sosial dan rangkaian (Burt, 1997).

Sumbangan modal sosial dalam pelbagai perkara dibuktikan menerusi kajian-kajian empirik. Kejayaan modal manusia sebenarnya turut bergantung kepada aspek modal sosial. Bagi kajian Fukuyama (1995), kemahiran yang dijalankan oleh sesebuah kerajaan amat bergantung kepada faktor modal sosial, antaranya tingkat produktiviti amat bergantung kepada rangkaian sektor swasta, agihan pendapatan pula amat bergantung kepada kerjasama ekonomi dalam kalangan penduduk. Modal sosial turut memberi kesan yang kuat kepada pertumbuhan ekonomi dan pengaruh modal sosial kepada pertumbuhan ekonomi adalah sama penting seperti modal manusia (Whitely, 1997). Dalam konteks yang lebih luas, kerajaan yang mengamalkan pentadbiran yang baik dan telus berupaya meningkatkan modal sosial menerusi peningkatan dalam akses penduduk terhadap peluang-peluang dalam ekonomi yang akhirnya memperbaiki agihan pendapatan dan mengurangkan kadar kemiskinan (Knack, 2002). Sementara itu, peningkatan dalam hubungan modal sosial membantu dalam meningkatkan pendapatan isirumah dan mengurangkan perbezaan pendapatan dalam kalangan mereka (Robinson, 1999).

Kajian ke atas 26 negara-negara Eropah telah membuktikan bahawa modal sosial mempunyai hubungan yang positif dengan tingkat pendapatan. Dapatan ini jelas dapat menghuraikan hipotesis nul bahawa tidak wujud hubungan antara modal sosial dengan pendapatan individu, dan selanjutnya, hubungan yang rapat dengan rakan dan saudara mara tidak mempunyai kesan yang besar ke atas tingkat pendapatan individu (Herman, 2011). Hasil kajian lain yang terlebih dahulu dilakukan juga memperoleh dapatan yang serupa mendapati modal sosial mempunyai kesan positif ke atas tingkat pendapatan dalam kalangan responden kajian, iaitu terhadap kalangan pengurus Dutch (Boxman et al., 1991). Apa yang menarik daripada kajian tersebut adalah modal sosial dan modal manusia boleh bertindak sebagai pengganti antara satu dengan lain. Selain itu, modal sosial berupaya menambah pendapatan kepada semua individu yang berbeza tahap pendidikan. Ini bermakna, modal sosial tidak membezakan tahap pendidikan dengan tingkat pendapatan (Boxman et al., 1991).

Hubungan rapat dengan rakan dan saudara mara terbukti mempunyai hubungan yang positif dengan pendapatan, carian pekerjaan baru dan peralihan kerjaya (Granovetter, 1973; Lai et al., 1998; Montgomery, 1992; Green & Diaz, 1999). Seterusnya, hasil kajian Borghans et. al (2006) mengesahkan bahawa interaksi sosial adalah penentu penting dalam pasaran buruh termasuk pekerjaan

dan upah. Kajian lanjut menunjukkan individu yang kurang keupayaan modal manusia dan modal kewangan, lazimnya menggunakan kelebihan modal sosial yang ada pada mereka untuk mendapat pekerjaan (Elliot, 1999). Berdasarkan dapatan daripada pelbagai kajian, dapat dibuat kesimpulan bahawa modal sosial adalah sumber yang mampu memberi nilai tambah kepada modal sosial dan modal kewangan dari segi perolehan pendapatan, carian pekerjaan baru, peralihan kerjaya dan seumpamanya. Sungguhpun kajian Mouw (2002) menyatakan jaringan sosial tidak mempunyai kesan yang kuat ke atas pendapatan, namun kajiannya tetap mengesahkan bahawa jaringan sosial sering digunakan oleh ramai pengkaji sebagai proksi bagi kajian kesan modal sosial ke atas pendapatan.

Walau bagaimanapun, kualiti modal sosial ditentukan oleh tiga dimensi asas, iaitu ikatan (*bonding*), jalinan (*bridging*) dan rangkaian (*linkages*) dalam persekitaran (Basu, 2009). Bentuk hubungan yang berkualiti penting bagi mencapai tahap struktural dan kognitif yang optimum. Dimensi ikatan dan jalinan di bina menerusi ikatan yang kuat antara anggota keluarga, rakan rapat dan jiran yang berada dalam lokasi yang berdekatan. Dimensi jalinan melibatkan hubungan lemah antara ahli keluarga, rakan dalam lokasi jauh dan berbeza. Dimensi rangkaian pula melibatkan hubungan berbentuk hierarki dengan pihak berkuasa dan keupayaan pihak berkenaan dalam memastikan peruntukan sumber secara cekap, perkongsian dan penyaluran idea atau maklumat kepada semua golongan masyarakat (Rahmah Ismail, 2011).

## METODOLOGI KAJIAN

### Data dan Teknik Persampelan

Data bagi kajian ini menggunakan teknik persampelan berstrata dua peringkat (*two-stage stratified sampling*), iaitu peringkat pertama diwakili oleh negeri dan peringkat kedua diwakili oleh strata bandar dan luar bandar. Kedua-dua sampel daripada strata bandar dan luar bandar dikumpul bagi setiap negeri yang dipilih. Kajian ini mengkategorikan negeri maju dan negeri kurang maju berdasarkan Indeks Kemajuan Komposit yang mengandungi Indeks Pembangunan Ekonomi dan Indeks Pembangunan Sosial (Unit Perancang Ekonomi, 2006). Negeri Selangor, Kuala Lumpur dan Johor mewakili negeri maju bagi wilayah barat, tengah dan selatan, sementara Kedah dan Terengganu mewakili negeri kurang maju bagi wilayah utara dan timur.

Data dikumpul pada tahun 2012 terdiri daripada ketua isirumah lelaki dan wanita. Daripada 2600 soal selidik yang diterima, sejumlah 2443 (94.0%) adalah soal selidik lengkap yang telah digunakan untuk analisis. Kajian ini berdasarkan tiga komponen penting bagi modal sosial, iaitu elemen jaringan, elemen kepercayaan, dan elemen norma dan budaya. Kesemua indikator bagi setiap elemen pembolehubah menggunakan nilai skala likert daripada 1 hingga 5.

### Model Kajian

Analisis deskriptif berhubung profil responden menggunakan pembolehubah- pembolehubah terpilih dibuat secara lebih spesifik dalam kajian ini. Oleh kerana kajian berhubung modal sosial masih belum banyak di Malaysia, maka sebagai dapatan awal, fokus kajian menjurus kepada sejauh mana setiap elemen modal sosial mempengaruhi tingkat pendapatan individu di Malaysia.

Model persamaan struktur (SEM) telah diaplikasi bagi kajian ini menggunakan perisian AMOS versi 18. Pemilihan model SEM bagi kajian ini dapat menilai sejauh mana modal sosial yang meliputi aspek komunikasi dan jaringan, kebolehpercayaan, norma dan budaya membantu responden dalam memperkukuh modal sosial ke arah capaian pekerjaan, perkongsian maklumat berhubung pekerjaan dan sumber pendapatan, selain modal sosial sebagai satu medium penting yang dapat membantu dan memberi sokongan moral semasa responden menghadapi masalah, khususnya masalah kewangan dan bukan kewangan.

Penganggaran model dibuat dengan merangka rajah konsepsi (*conceptual framework*) seperti ditunjukkan dalam Rajah 1. Berdasarkan Rajah 1, model SEM ini dibentuk menggunakan empat konstruk utama, iaitu komunikasi dan jaringan, kebolehpercayaan (*trust*) kewangan, kebolehpercayaan bukan kewangan dan hubungan/jalinan. Keempat-empat konstruk ini diwakili oleh 19 item dengan empat item bagi konstruk komunikasi dan jaringan dan masing-masing lima item bagi konstruk kebolehpercayaan kewangan, kebolehpercayaan bukan kewangan dan hubungan/jalinan. Konstruk komunikasi dan jaringan bertujuan mengetahui apakah medium komunikasi dan jaringan responden pada masa kini. Selain menggunakan sistem telekomunikasi moden dan internet, komunikasi menerusi aktiviti persatuan turut diambil kira bagi kajian ini.

Konstruk kedua dan ketiga, iaitu kebolehpercaya semasa menghadapi masah kewangan dan kebolehpercaya semasa menghadapi masalah bukan kewangan bertujuan menilai siapakah yang dapat membantu dan memberi sokongan semasa responden di dalam kesusahan kewangan dan bukan kewangan. Kedua-dua konstruk ini penting dalam menilai bagaimana responden menghadapi dan mencari penyelesaian berhubung masalah yang mereka hadapi. Konstruk hubungan pula menilai sejauh manakah faktor persamaan norma dan budaya (bahasa, bangsa dan budaya), kepercayaan agama dan status ekonomi dapat memperkukuhkan lagi hubungan sosial dalam kalangan responden yang dikaji. Definisi bagi setiap item yang digunakan dalam kajian ini dipersembahkan secara terperinci di dalam Jadual 2.

Langkah selanjutnya ialah menguji kebolehpercayaan data, iaitu mengenal pasti, menganggar, menilai, mengubahsuai sebelum spesifikasi model terakhir diperoleh (Hair et al., 2006; Kline, 2005; Schumacker & Lomax, 2004). Kesemua langkah tersebut adalah penting bagi menentukan kesesuaian data dengan model yang dibina. Kriteria yang perlu dipatuhi ialah nilai indikator bagi khi-kuasa dua, nilai anggaran parameter bagi lintasan dalam model dan nilai anggaran parameter supaya konsisten dengan teori (Schumacker & Lomax, 2004). Selain itu, kriteria lain yang perlu diambil kira ialah nilai ralat min punca kuasa dua (RMSEA), indeks kesesuaian perbandingan (CFI), Indeks *Tucker Lewis* (TLI) (Marsh et al., 1988; Arbuckle, 1997).

## HASIL KAJIAN

### Analisis Deskriptif

Hasil analisis ke atas sejumlah 2443 orang responden yang memberikan maklumat lengkap terdiri daripada responden lelaki seramai 1721 orang (70.4%) dan baki 722 orang adalah responden perempuan (29.6%) (lihat Jadual 1). Kumpulan etnik utama di Malaysia terdiri daripada melayu, cina, india dan lain-lain dikumpulkan bagi kajian ini. Kaum melayu sejumlah 1755 orang (71.8%), cina 516 orang (21.1%), india 141 orang (5.8%) dan lain-lain 31 orang (1.6%). Selain itu, bagi pembolehubah umur, hampir keseluruhan responden berada di peringkat umur antara 41 hingga 50 tahun (25.0%), dengan masing-masing 76.0% adalah responden lelaki dan 24.0% responden perempuan. Bagi kategori umur antara umur 21 hingga 30 tahun, terdapat sejumlah 594 orang, sementara kategori umur antara 15 hingga 20 tahun diwakili oleh 38 orang responden dengan peratus masing-masing sebanyak 24.3% dan 1.6%.

Kategori umur melebihi 60 tahun dan masih bekerja ialah seramai 197 orang (8.1%). Daripada jumlah tersebut, seramai 153 orang (77.7%) orang adalah lelaki, sementara 44 orang (22.3%) adalah wanita. Dapatan ini adalah sesuatu yang menarik berhubung jangka hayat penduduk Malaysia yang telah menunjukkan meningkat. Di samping itu, kumpulan umur ini juga menunjukkan bahawa tahap kesihatan penduduk juga telah meningkat kerana masih mampu bekerja walaupun telah melebihi umur persaraan.

Pembolehubah tahap pendidikan menunjukkan sebahagian besar responden mempunyai tahap pendidikan menengah tinggi (SPM & STPM), iaitu seramai 973 orang (39.8%). Tahap pendidikan peringkat rendah (UPSR) didominasi kumpulan kedua dengan responden seramai 367 orang (15.0%). Mereka yang mempunyai kelulusan tinggi (ijazah, sarjana & PhD) ialah seramai 373 responden. Memiliki sijil dan diploma daripada pusat pengajian tinggi dan institut latihan kemahiran ialah seramai 456 responden. Tahap pendidikan menengah rendah (PMR) pula ialah sejumlah 274 orang. Kepelbagai dalam tahap pendidikan ini dapat mengelakkan bias bagi responden yang mempunyai tahap pendidikan tinggi dengan tingkat pendapatan tinggi. Ini juga dapat menunjukkan sejauh mana modal sosial itu sendiri dapat memberi pengaruh secara langsung terhadap tingkat pendapatan responden. Apa yang menarik daripada kajian ini ialah responden lelaki mewakili semua tahap pendidikan yang ada berbanding responden wanita. Dapatan ini juga menggambarkan bahawa responden wanita memiliki tahap pendidikan yang lebih tinggi berbanding responden lelaki dengan tahap pendidikan lebih rendah.

Pembolehubah pendapatan menunjukkan sebahagian besar responden berada dalam kategori pendapatan antara RM1001 – RM2000 (34.1%), diikuti kategori kurang daripada RM1000 (27.1%). Kategori RM2000 – RM3000 dan RM3000 – RM4000, masing-masing sejumlah 20.1% dan 12.1%, sementara kategori pendapatan melebihi RM4000 dan ke atas hanya 6.6%. Berdasarkan data kajian, responden dengan kategori pendapatan kurang daripada RM2000 berkemungkinan mempunyai tahap pendidikan sehingga peringkat menengah tinggi sahaja (SPM/STPM). Ini disebabkan, tingkat upah diperoleh adalah berdasarkan kelulusan yang dimiliki oleh seseorang individu. Bagi responden yang memiliki kelulusan tinggi (ijazah sarjana dan PhD) menunjukkan skala pendapatan diperoleh adalah lebih tinggi dengan skala pendapatan umumnya melebihi RM5000 dan ke atas. Jadual 2 memberikan

definisi dan penerangan bagi pemboleh ubah indikator yang mewakili konstruk (pemboleh ubah pendam), di samping nilai alfa Cronbach bagi setiap konstruk, nilai min dan sisihan piawai bagi setiap item yang dimasukkan ke dalam model konseptual.

### Analisis Hasil Kajian

Bagi analisis SEM, sekurang-kurangnya tiga item/indikator diperlukan bagi mewakili setiap konstruk (Hair et al., 2010). Lebih banyak item yang dapat dimasukkan ke dalam setiap konstruk yang dibentuk adalah lebih baik. Bagi kajian ini, terdapat 4 item yang mempunyai nilai eigen melebihi 1 dan menyumbang sebanyak 57.62% perubahan dalam varians secara keseluruhan. Sementara baki 15 item hanya menyumbang sebanyak 42.38% varians ke atas pemboleh ubah bersandar (lihat Jadual 3).

Oleh kerana model SEM menganalisis hubungan sebab dan akibat (*causal relationship*), maka hasil kajian ini berupaya mengenalpasti pengaruh dan kesan modal sosial ke atas tingkat pendapatan. Keputusan ujian kuasa dua Khi ( $\chi^2 = 626.765$ ,  $p < 0.05$  [N=2443, df=61]) bagi kesepadanan model dengan data kajian menunjukkan nilai  $p < 0.05$  adalah signifikan. Ini menyatakan data kajian boleh diaplikasi menggunakan model SEM. Berdasarkan Jadual 4, nilai indeks kesepadanan model yang diperolehi daripada analisis kesahan faktor (CFA), iaitu *comparative-fit-index* (CFI) dan *goodness-of-fit* (GFI) juga melebihi 0.90 menyokong kesesuaian model yang digunakan. Kedua-dua indikator ini mengesah bahawa data kajian adalah sepadan dengan model digunakan.

Nilai kesepadanan bagi indikator lain adalah NFI (0.960), RFI (0.941), IFI (0.964) dan TLI (0.946)<sup>1</sup>, kesemuanya menunjukkan nilai melebihi 0.90. Bagi keputusan analisis *Maximum Likelihood Estimates* pula menunjukkan bahawa nilai *critical ratio* (CR) bagi regresi antara semua pemboleh ubah konstruk (komponen modal sosial) dengan pemboleh ubah indikator/item adalah di luar lingkungan  $\pm 1.96$  ( $p < 0.001$ ). Keputusan ini menunjukkan bahawa semua pemboleh ubah indikator/item yang digunakan bagi kajian ini merupakan pemboleh ubah peramal yang signifikan bagi setiap konstruk (komponen modal sosial) yang dikenali sebagai pemboleh ubah pendam dalam model SEM yang diguna pakai. Rajah 2 menunjukkan dapatan bagi analisis faktor kesahan (CFA) terhadap model yang diguna pakai.

Sungguhpun nilai kuasa dua Khi adalah di bawah nilai dikehendaki, namun nilai RMSEA (0.062) adalah kurang daripada 0.08 menunjukkan kesesuaian model secara keseluruhan adalah sepadan dengan data kajian (lihat Jadual 4). Penganggaran model bagi kajian ini yang disokong oleh petunjuk kesepadanan lain (NFI, RFI, IFI dan TLI) adalah selari dengan analisis kajian Arbuckle (2007). Dalam kajiannya, nilai relatif kuasa dua Khi (CMIN/DF) yang diperolehi lebih besar daripada nilai dikehendaki (CMIN/DF = 5.459 > 5), namun penganggaran model masih boleh diterima. Ini disebabkan nilai kuasa dua Khi hanya menggambarkan ukuran bagi perbezaan antara model yang dibentuk dengan data yang digunakan. Sebaliknya, semakin kecil nilai kuasa dua Khi, semakin kecil perbezaan antara model dengan data (Shairil, 2013).

Jadual 5 menunjukkan bebanan faktor (*factor loading*) yang menggambarkan perhubungan antara pemboleh ubah pendam (konstruk) dengan setiap item/indikator. Hampir kesemua bebanan faktor yang diperolehi daripada 13 item adalah tinggi, iaitu melebihi 1.0. Nilai bebanan faktor yang paling rendah juga melebihi 0.6 sebagai *cutting point* yang ditetapkan, iaitu 0.759 bagi item J3 (hubungan dengan rakan rapat dibentuk menerusi interaksi melalui telefon, sms dan mms). J4 mewakili pemboleh ubah persatuan/kelab mencatatkan bebanan faktor yang paling tinggi, iaitu 1.387. Bagi item PM3 mewakili hubungan dengan rakan rapat dipengaruhi oleh persamaan budaya adalah bebanan faktor paling tinggi dengan nilai 1.415. Dapatan ini disokong oleh dapatan Shairil & Hasnah (2013), dan dapatan Di Stefano & Hess (2005) yang menyatakan nilai 0.6 adalah sangat baik, sementara nilai 0.70 dan ke atas adalah cemerlang. Ini kerana jumlah maklumat yang terdapat dalam konstruk adalah lebih besar daripada ralat varians.

Keputusan korelasi silang (*Squared Multiple Correlations*) menunjukkan sebanyak 22.7% varians dalam tingkat pendapatan dapat diramalkan menerusi model ini. Sementara nilai varians bagi pemboleh ubah indikator ialah antara 17.7% hingga 70.6% varians dalam pemboleh ubah konstruk yang dapat diramal daripada model ini. Bagi nilai SMC yang paling tinggi ialah item NB3 (0.707) bagi konstruk kebolehpercaya terhadap rakan rapat dapat membantu apabila menghadapi masalah bukan kewangan dipengaruhi oleh persamaan budaya), diikuti item NB2 (0.613) (kebolehpercaya terhadap rakan rapat akan membantu apabila berdepan masalah kewangan/kecemasan dipengaruhi oleh persamaan bangsa). Item bagi konstruk kebolehpercaya dan konstruk hubungan dan jalinan secara

<sup>1</sup> CFA (confirmatory factor analysis), NFI (normed fit index), CFI (comparative fit index), TLI (Tucker Lewis index), RFI (relative fit index), IFI (incremental fit index), RMSEA (root-mean square error).

relatif lebih tinggi berbanding item jaringan dan komunikasi. Ini bermakna kebanyakan item bagi kedua-dua konstruk ini sangat penting dalam mempengaruhi tingkat pendapatan individu.

## KESIMPULAN DAN CADANGAN

Berdasarkan hasil kajian, wujud hubungan yang positif antara modal sosial dengan tingkat pendapatan. Hasil kajian ini mendapati daripada ketiga-tiga komponen modal sosial, komponen kebolehpercaya dan komponen hubungan dan jalinan lebih mempengaruhi pendapatan berbanding komponen jaringan dan komunikasi. Walau bagaimanapun, komponen kebolehpercaya dalam mendapatkan bantuan apabila responden menghadapi masalah kewangan tidak dapat dimasukkan dalam analisis ini kerana tidak memenuhi syarat analisis CFA. Sungguhpun konstruk ini tidak diambilkira, komponen ini sebenarnya penting dalam mempengaruhi pendapatan individu dari segi mendapatkan bantuan apabila menghadapi masalah kewangan. Ketiadaan komponen ini sebenarnya menggambarkan komitmen kewangan yang tinggi dalam kalangan responden kajian.

Cadangan daripada kajian ini, pembangunan modal manusia memerlukan usaha yang komprehensif daripada pihak kerajaan, swasta dan masyarakat. Matlamat meminimumkan jurang agihan pendapatan, membasmu kemiskinan dan seumpamanya dapat dicapai menerusi sikap saling percaya, semangat bantu-membantu, pembentukan jaringan perniagaan antara individu, komuniti dan keseluruhan masyarakat. Oleh yang demikian, segala usaha ke arah membentuk dan mempertingkatkan modal sosial haruslah diperkayakan tanpa mengambilkira perbezaan agama, bangsa dan budaya. Asalkan rakyat Malaysia mempunyai aliran pemikiran yang serupa sudah memadai sebagai asas mempertingkatkan modal sosial sebagaimana hasrat kerajaan untuk membentuk gagasan 1Malaysia.

## RUJUKAN

- Arbuckle, J. L. & Wothke, W. (1999). *AMOS 4.0 User's Guide*. Milford: Small Waters Corporation.
- Becker, G.S. (1962). Investment in human capital: A theoretical analysis. *Journal of Political Economy*, 71(5): 9-49.
- Becker, G.S. (1993). Human capital: A theoretical and empirical analysis with specific references to education. Chicago: The University of Chicago Press.
- Borghans, L., Weel, B. & Weinberg, B. A. (2006). People: social capital and the labor -market outcomes of underrepresented groups, *NBER Working Paper Series*, W11985, National Bureau of Economic Research, Inc.
- Boxman, Ed A.W., De Graaf, P. M. and H. D. Flap (1991). The impact of social and human capital on the income attainment of Dutch managers. *Social Networks*, 13: 51-73.
- Bram Lancee & Herman Werfhorst. (2011). "[GINI DP 6: Income Inequality and Participation: A Comparison of 24 European Countries](#)," *GINI Discussion Papers* 6, AIAS, Amsterdam Institute for Advanced Labour Studies.
- Carpenter, M. A., & Westphal J. (2001). The strategic context of external network ties: Examining the impact of director appointments on board involvement in strategic decision-making. *Academy of Management Journal*, 44: 639-660.
- Coleman, J.S. (1988). Social capital in the creation of human capital. *American Journal of Sociology*, 94 (supplement): S950S120.
- Daniele Checchi & Giorgio Brunello (2006). Does school tracking affect equality of opportunity? new international evidence, UNIMI-Research Papers in Economics, Business and Statistics UNIMI-1044, Universita Degli Studi di Milano.
- Di Stefano, C. & Hess, B. (2005). Using confirmatory factor analysis for construct validation: An empirical review. *Journal of Psycho-educational Assessment*, 23: 225-241.
- Eldon S. Hendriksen and Bruce P. Budge (1993). Contemporary accounting theory. Encino, Calif., Dickenson Pub.Co.
- Elliott, J. (1999), "Social isolation and labor market isolation: Network and neighborhood effects on less-educated urban workers," *Sociological Quarterly*, 40(2): 199-216.
- G. Arabsheibani, Francisco Carneiro & Andrew Henley (2003). Human capital and earnings inequality in Brazil, 1988-98: Quantile Regression Evidence. World Bank Policy Research Working Paper 3147, October 2003.
- Garmanikow, Eva (2011). Social capital and human capital. *Encyclopedia of Community*. 2003. SAGE Publications.

- Granovetter, M. S. (1973). The strength of weak ties. *American Journal of Sociology*, 78. 1360-80.
- Green, G. P., Tiggles, L. M. & Diaz, D. (1999), Racial and ethnic differences in job-search strategies in Atlanta, Boston, and Los Angeles. *Social Science Quarterly*, 80(2): 263-78.
- Hair, J. F., Black, W. C., Babin, B. J., and Anderson, R. E. (2010). *Multivariate Data Analysis: A Global Perspective, 7th Edition*. New Jersey: Pearson Educational Inc.
- Hambrick, D. C., & Fukutomi, G. D. S. (1991). The seasons of a CEO's tenure. *Academy of Management Review*, 16(4): 719-742.
- Hong, Philip Young P. & Pandey, S. (2007). Human capital as structural vulnerability of US poverty. *Equal Opportunities International*, 26(1): 18-43.
- Hoyle, R. H. (Ed.). (1995). *Structural equation modeling: concepts, issues and applications*. Thousand Oaks, CA: Sage Publications.
- Human Development Report (2013). *The rise of the south: human progress in a diverse world*. United Nations Development Programme.
- Knack, S., (2002). Social Capital, Growth and Poverty: A Survey of Cross-Country Evidence. In Grootaert, C. et. al. (eds.) *The role of social capital in development: An empirical assessment*. Cambridge University Press.
- Lai, G., Lin, N. & Leung, S.Y. (1998), Network resources, contact resources, and status attainment, *Social Networks*, 20: 159-78.
- Maluccio, J., Haddad, L. & May, J. (1999). Social capital and income generation in South African, 1993-98. A paper presented at IDS-IFPRI Workshop on "Economic Mobility and Poverty Dynamics in Developing Countries", April 1999.
- Marsh, H. W. Balla, J. W., & Mc Donald, R. P. (1988). Goodness-of-fit indices in confirmatory factor analysis: Effects of sample size. *Psychological Bulletin*, 103, 391-411.
- Mohd. Nasir Mohd Saukani, Rahmah Ismail & Ishak Yussof (2010). Indeks modal sosial dan agihan pendapatan di Malaysia. *International Journal of Management Studies*, 17(2), 253-274.
- Montgomery, J.D. (1992), Job Search and Network Composition: Implications of the Strength-of-Weak-Tie Hypothesis, *American Sociological Review*, 57: 586-96.
- Mouw, T. (2002), "Social Capital and Job Search: Do Contacts Matter?" *Mimeo*, University of North Carolina.
- Noorasiah Sulaiman & Mohd. Nasir Mohd Saukani. (2007). Modal sosial dalam mempertingkatkan daya saing firma perusahaan kecil dan sederhana (PKS). *International Journal of Management Studies*, 14(2), 93-111.
- Rahmah Ismail, Ishak Yussof & Mohd. Nasir Mohd. Saukani (2011). *Modal insan dan agihan pendapatan di Malaysia*. Bangi: Penerbit UKM.
- Raykov, T., & Marcoulides, G. A. (2006). *A first course in structural equation modeling*. Mahwah, NJ: Erlbaum.
- Romer, Paul M., (1990). Human Capital and Growth: Theory and Evidence. *Carnegie-Rochester Conference Series on Public Policy*, Elsevier, 32(1), 251-286.
- Schady, N.R. (2001). Convexity and Sheepskin Effects in the Human Capital Earnings Function: Recent Evidence for Filipino Men, The World Bank Group, Washington D.C.
- Schuller, T. (2000). Social and Human Capital: The Search for Appropriate Technomethodology, *Policy Studies*, 21(1), 25-35.
- Schumacker, R. E., & Lomax, R. G. (2004). *A beginner's guide to structural equation modeling*. New Jersey: Lawrence Erlbaum Associates.
- Shairil Izwan Taasim & Hasnah Ali (2013). Penerimaan Pengguna Terhadap Kaedah Pembayaran Elektronik. *Jurnal Ekonomi Malaysia*, 47(1), 3-12.
- Solow, R.M. (1956). A Contribution to the Theory of Economic Growth. *The Quarterly Journal of Economics*, LXX, 65-95.
- Sylwester, K. (2000). Income inequality, education expenditures and growth. *Journal of Development Economics*, 63: 379-398.
- World Bank (2010). *The Complete World Development Report 1978-2010*. Published in April 27, 2010 by World Bank.
- Zainudin Awang (2012). *Structural equation modeling using AMOS graphic*. Penerbit Press. Universiti Teknologi Mara.

JADUAL 1: Analisis Deskriptif Profil Terpilih

Pembolehubah	Bilangan	Peratus	Min	Sisihan piawai	Min	Max	N
--------------	----------	---------	-----	----------------	-----	-----	---



Jantina								2443
<i>Lelaki</i>	1721	70.4						
<i>Perempuan</i>	722	29.6						
Etnik								2443
<i>Melayu</i>	1755	71.8						
<i>Cina</i>	516	21.1						
<i>India</i>	141	5.8						
<i>Lain-lain</i>	31	1.3						
Umur								2443
< 20	38	1.6						
21-30	594	24.3						
31-40	609	24.9	41.6	13.22	15	90		
41-50	610	25.0						
51-60	395	16.2						
> 60	197	8.1						
Tahap Pendidikan								
1 = UPSR	367	15.0						
2 = PMR	274	11.2						
3 = SPM/STPM	973	39.8						
4 = Sijil/diploma	456	18.7	3.4	1.6	1	5	2443	
5 = Ijazah, sarjana & PhD	373	15.5						
Tingkat Pendapatan								
< 1000	662	27.1						
1001-2000	834	34.1						
2001-3000	492	20.1	2120.	1561.4	200	18000	2443	
3001-4000	295	12.1	2					
4001-5000	82	3.4						
> 5000	78	3.2						

Sumber: Soal selidik 2012/2013.

JADUAL 2: Definisi Item Dan Konstruk

Konstruk dan Item	Min	Sisihan piawai
<b>Komunikasi dan jaringan</b> (medium komunikasi dan persatuan) ( $\alpha = 0.598$ )		
J1 bersemuka	4.20	1.186
J2 internet (facebook, twitter, email dll)	3.28	1.427
J3 telefon, sms, mms	2.44	1.274
J4 persatuan dan kelab	2.02	1.222
<b>Kebolehpercaya (trust)</b> (apabila menghadapi masalah kewangan) ( $\alpha = 0.598$ )		
KP1 ahli keluarga dan saudara mara	4.20	1.186
KP2 rakan rapat	3.28	1.427
KP3 rakan biasa/kenalan	2.44	1.274
KP4 persatuan dan kelab	2.02	1.222
KP5 pihak bank, koperasi dan syarikat kewangan	4.11	1.041
<b>Kebolehpercaya (trust)</b> (apabila menghadapi masalah bukan kewangan) ( $\alpha = 0.809$ )		
NB1 ahli keluarga dan saudara mara	3.89	1.101
NB2 rakan rapat	3.65	1.186
NB3 rakan biasa/kenalan	3.30	1.355
NB4 persatuan dan kelab	3.59	1.220
NB5 lain-lain (elemen bantuan lain)	2.91	1.384
<b>Hubungan/Jalinan</b>		

(faktor yang mempengaruhi hubungan)  
( $\alpha = 0.823$ )

PM1 kepercayaan agama	3.81	1.054
PM2 bangsa	3.59	1.177
PM3 budaya	3.32	1.290
PM4 bahasa	3.52	1.190
PM5 status ekonomi	3.03	1.366

JADUAL 3: Jumlah Varian Yang Dapat Diterangkan

Item	Nilai Eigen		Extraction sums of squared loadings			
	Jumlah	Peratus varian	Peratus kumulatif	Jumlah	Peratus varian	Peratus kumulatif
1	5.963	31.386	31.386	5.963	31.386	31.386
2	2.351	12.372	43.759	2.351	12.372	43.759
3	1.521	8.006	51.765	1.521	8.006	51.765
4	1.112	5.854	57.619	1.112	5.854	57.619
5	.993	5.228	62.847			
6	.914	4.809	67.656			
7	.849	4.467	72.123			
8	.748	3.936	76.059			
9	.721	3.796	79.854			
10	.646	3.401	83.256			
11	.628	3.307	86.563			
12	.567	2.984	89.547			
13	.478	2.518	92.065			
14	.434	2.284	94.349			
15	.260	1.366	95.715			
16	.244	1.286	97.002			
17	.235	1.235	98.237			
18	.176	.928	99.165			
19	.159	.835	100.000			

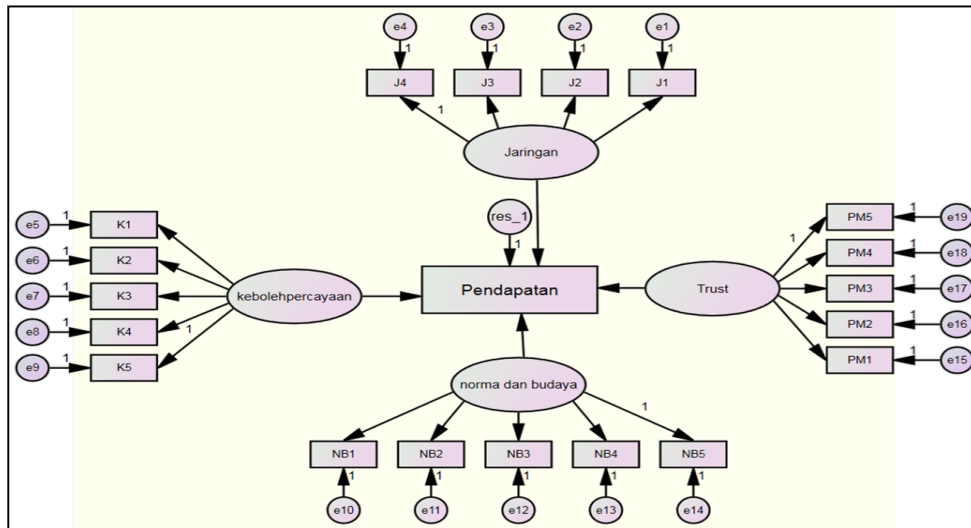
JADUAL 4: Analisis Kesepadanan Bagi Model Penganggaran

Kategori	Indeks	Nilai indeks	Keputusan
Sepadan mutlak ( <i>absolute fit</i> )	RMSEA	0.062 ( $\leq 0.08$ )	capai
Sepadan mutlak ( <i>absolute fit</i> )	GFI	0.964 ( $\geq 0.9$ )	capai
Sepadan tambahan ( <i>incremental fit</i> )	CFI	0.964 ( $\geq 0.9$ )	capai
Sepadan kikir ( <i>parsimonious fit</i> )	Chisq/df	10.275 ( $\leq 5.0$ )	di bawah nilai dikehendaki

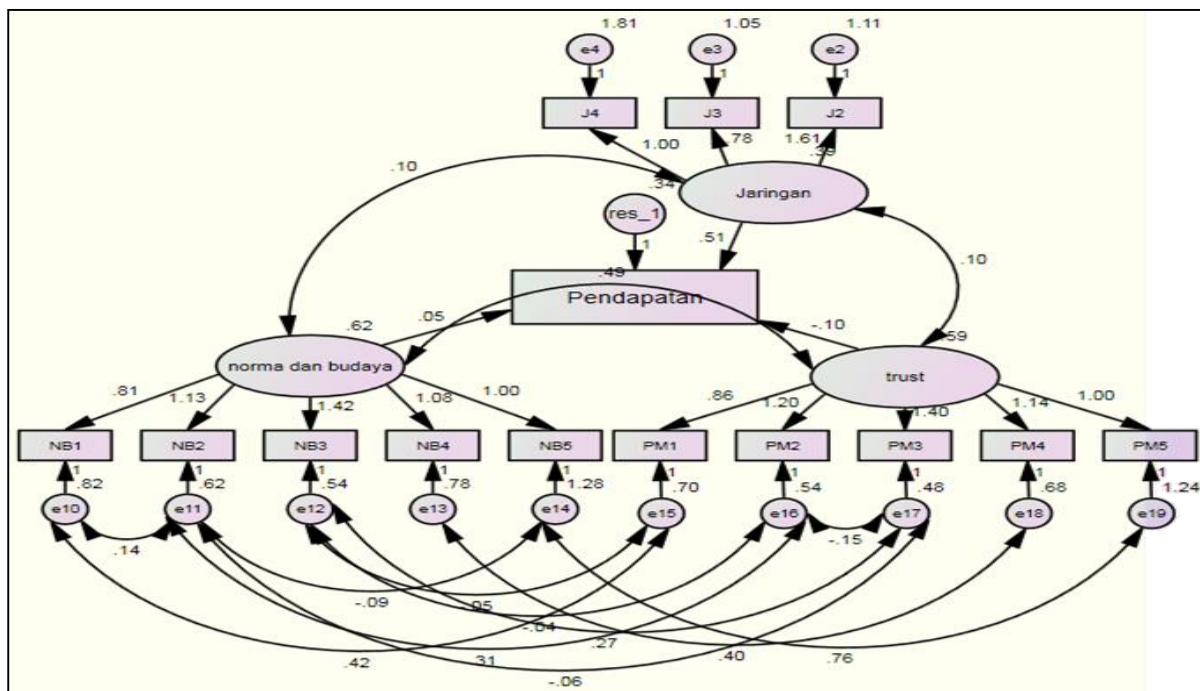
JADUAL 5: Keputusan Analisis Bagi Bebanan Faktor (*Factor Loading*) Dan SMC

Konstruk	Item	Bebanan faktor	SMC
Jaringan dan komunikasi	J2	1.000	0.203
	J3	0.759	0.199
	J4	1.387	0.407
Kebolehpercaya (bukan kewangan)	NB1	1.000	0.322
	NB2	1.203	0.613
	NB3	1.403	0.707
	NB4	1.138	0.529
	NB5	0.856	0.381
Hubungan dan Jalinan	PM1	1.000	0.327
	PM2	1.078	0.482

PM3	1.415	0.699
PM4	1.125	0.559
PM5	0.806	0.332



RAJAH 1: Model konseptual



Rajah 2: Konstruk Modal Sosial Dengan Pendapatan