

Sumbangan Inisiatif Tanggungjawab Sosial Terhadap Pembangunan Modal Sosial Komuniti: Kajian Kes Penglibatan Komuniti dalam Projek CSR Perladangan Cili Kontrak di Pasir Puteh Kelantan

Sarmila M.S.
Pusat Pengajian Sosial Pembangunan dan Persekitaran
Fakulti Sains Sosial dan Kemanusiaan
Universiti Kebangsaan Malaysia 43600 Bangi
E-mel: sarmila.mdsun@ukm.edu.my

Zaimah R.
Pusat Pengajian Sosial Pembangunan dan Persekitaran
Fakulti Sains Sosial dan Kemanusiaan
Universiti Kebangsaan Malaysia 43600 Bangi

Azima A.M
Pusat Pengajian Sosial Pembangunan dan Persekitaran
Fakulti Sains Sosial dan Kemanusiaan
Universiti Kebangsaan Malaysia 43600 Bangi

Suhana Saad
Pusat Pengajian Sosial Pembangunan dan Persekitaran
Fakulti Sains Sosial dan Kemanusiaan
Universiti Kebangsaan Malaysia 43600 Bangi

Novel Lyndon
Pusat Pengajian Sosial Pembangunan dan Persekitaran
Fakulti Sains Sosial dan Kemanusiaan
Universiti Kebangsaan Malaysia 43600 Bangi

Rosniza Aznie
Pusat Pengajian Sosial Pembangunan dan Persekitaran
Fakulti Sains Sosial dan Kemanusiaan
Universiti Kebangsaan Malaysia 43600 Bangi

Sevapalan Selvadurai
Pusat Pengajian Sosial Pembangunan dan Persekitaran
Fakulti Sains Sosial dan Kemanusiaan
Universiti Kebangsaan Malaysia 43600 Bangi

ABSTRAK

Inisiatif Tanggungjawab Sosial Korporat (CSR) telah diiktiraf secara global sebagai salah satu usaha bagi syarikat korporat untuk menyumbang kepada pembangunan. Justeru itu berbagai elemen pembangunan yang melibatkan masyarakat telah digabungkan dalam pelaksanaan inisiatif ini bagi membantu meningkatkan ilmu, kemahiran serta hubungan baik dalam komuniti yang mana merupakan faktor penting dalam konteks pembangunan komuniti. Kertas kerja ini meneliti sejauhmana program CSR yang dipilih iaitu projek perladangan cili kontrak di Pasir Puteh Kelantan mampu untuk membangunkan modal sosial dalam komuniti bagi membantu pembangunan komuniti tersebut. Kajian ini dilaksanakan menggunakan pendekatan induktif dan seramai 45 peladang yang terlibat telah ditemubual bagi tujuan ini. Data naratif temubual telah dianalisa menggunakan kaedah analisa tematik. Lima tema asas telah muncul dari hasil kajian yang dirujuk sebagai hubungan dan kerjasama antara komuniti. Hubungan dan kerjasama ini menggambarkan pembentukan modal sosial dikalangan komuniti hasil penglibatan mereka dengan projek CSR perladangan cili kontrak yang dilaksanakan.

ABSTRACT

Corporate Social Responsibility initiative has been recognised globally as one of the effort by corporations to contribute towards development. Therefore, various elements of development involving society have been combined in the implementation of this initiative to assist the increase of knowledge, skills and good relations within the community which are the important factors in the context of community development. This working paper examines the extent of the selected CSR programme which is chilli contract farming project in Pasir Puteh, Kelantan able to develop social capital of the community to assist the development of the said community. The study adopts inductive approach where a total of 45 farmers involved were interviewed for this stud. The interview narratives were analysed using thematic analysis method. Five basic themes have emerged from the study which are referred to as relationship and co-operation among the community. This relationship and co-operation illustrates the formation of social capital in the community resulting from their involvement with the CSR chilli contract farming project implemented.

PENDAHULUAN

Sejak bermulanya era globalisasi, terdapat perubahan yang ketara dalam melihat peranan institusi perniagaan terutama sekali dalam proses pembangunan (Reed & Reed, 2009). Institusi perniagaan tidak lagi hanya dinilai dengan melihat bagaimana prestasi ekonomi mereka dapat membantu menyumbang kepada petunjuk pembangunan sesebuah negara, tetapi penyebab dan proses bagaimana institusi perniagaan menyumbang kepada petunjuk pembangunan tersebut juga telah mula dinilai bersama (Barney, 2003:257). Justeru itu, pelaksanaan inisiatif Tanggungjawab Sosial Korporat atau lebih dikenali dengan akronim CSR telah mendapat pengiktirafan global sebagai salah satu sumber bagi syarikat korporat menyumbang bersama dalam proses pembangunan (Frynas, 2009; Ideamudia, 2008; Jenkins, 2005; Muthuri, 2007; Newell & Frynas, 2007; Sharp, 2006; Blowfied & Frynas, 2005; Hamann, 2005; Barney, 2003).

Berbagai usaha telah dilaksanakan di peringkat antarabangsa mahupun lokal untuk menambahkan elemen pembangunan ke dalam amalan inisiatif CSR bagi tujuan meningkatkan keprihatinan syarikat terhadap isu-isu yang melibatkan masyarakat dan pembangunan (Bursa Malaysia, 2006; Sharp, 2006). Dalam konteks pembangunan komuniti pula, usaha ini perlu memberi tumpuan kepada usaha peningkatan ilmu dan kemahiran dalam komuniti (Beaulieu, 2002) serta usaha untuk menambah baik hubungan sedia ada dalam komuniti tersebut (Brennan, 2007). Usaha menambah baik hubungan sedia ada komuniti ini yang dirujuk sebagai modal sosial adalah merupakan salah satu komponen kritikal yang membantu serta memacu pembangunan komuniti (Westwood, 2011; Haines 2009; Phillips & Pittman 2009)). Justeru, dalam memastikan pembangunan komuniti dapat dicapai, inisiatif pembangunan yang dilaksanakan perlu berupaya untuk membangunkan modal sosial komuniti yang terlibat. Kajian ini akan meneliti sejauhmana inisiatif CSR sebuah syarikat korporat multinasional dengan gabungan usaha bersama agensi pembangunan terhadap komuniti dapat membantu membangunkan modal sosial dalam komuniti tersebut.

KONSEP TANGGUNGJAWAB SOSIAL KORPORAT (CORPORATE SOCIAL RESPONSIBILITY -CSR)

Antara definisi yang diguna pakai untuk merujuk kepada konsep CSR ini adalah:

“Komitmen institusi perniagaan dalam menyumbang kepada pembangunan ekonomi mampan, berusaha bersama-sama para pekerja, keluarga mereka, komuniti tempatan serta masyarakat secara umum bagi meningkatkan kualiti kehidupan mereka.”

(World Business Council for Social Development (WBCSD), 2000)

Konsep ini telah menghubungkan syarikat korporat dengan isu-isu hak kemanusiaan, hak pekerja, pemuliharaan alam sekitar, pengurusan sumber manusia, keselamatan dan kesihatan pekerja, hubungan dengan pembekal dan para pelanggan serta hubungan dengan komuniti lokal (Portney, 2008; Branco & Rodrigues, 2007; WBCSD, 2000). Kajian terhadap tema inisiatif CSR yang telah dilaksanakan oleh syarikat korporat mendapati tanggungjawab kepada komuniti telah mendominasi pelaksanaan program CSR oleh kebanyakan syarikat korporat (Kapelus, 2002). Lanjutan dari itu, muncul pendapat bahawa CSR, secara semula jadi, adalah merupakan usaha pembangunan yang dilaksanakan oleh sektor swasta bagi membantu melengkapkan usaha yang dilaksanakan oleh kerajaan dan juga institusi pembangunan multilateral terhadap komuniti (Vives, 2004: 46). Seterusnya, ia

memberi ruang kepada peralihan peranan daripada pihak kerajaan kepada syarikat korporat dalam menyediakan sumber penambahbaikan sosial komuniti (Ideamudia, 2008; Muthuri, 2007; Utting, 2003).

Di Malaysia, inisiatif *CSR* telah diberikan perhatian dan sangat digalakkan pelaksanaannya terutama sekali pada dekad ini. Pada September 2006, Bursa Malaysia telah melancarkan kerangka tanggungjawab sosial bagi syarikat awam di Malaysia. Kerangka ini bertujuan untuk menyediakan garis panduan kepada syarikat korporat di Malaysia dalam melaksanakan tanggungjawab sosial dan empat komponen yang menjadi fokus utama telah dikenalpasti iaitu tanggungjawab kepada alam sekitar, lokasi kerja, komuniti dan lokasi pasaran. (Jadual 1)

Beberapa anugerah di peringkat negara juga yang telah dibangunkan bagi menggalakkan serta menghargai usaha syarikat korporat melaksanakan konsep ini seperti Anugerah *CSR* Pedana Menteri oleh Kementerian Pembangunan Wanita, Keluarga dan Masyarakat, Anugerah MESRA (Malaysian Environment and Social Responsibility Award) oleh ACCA Malaysia dan juga Anugerah Tanggungjawab Korporat yang diwujudkan oleh STAR publication dan Institut Tanggungjawab Korporat Malaysia (ICRM).

Kajian-kajian diluar negara mendapati terdapat berbagai sumbangan yang telah dilakukan oleh syarikat korporat melalui pelaksanaan konsep ini. Kajian oleh Eweje (2006) terhadap usaha inisiatif *CSR* syarikat MNE di Nigeria mendapati melalui usaha ini syarikat telah menyediakan peluang infrastruktur dan pendidikan kepada masyarakat seperti menubuhkan klinik dan menyediakan kemudahan perubatan bagi pesakit HIV/AIDS. Pada masa yang sama Eweje mendapati syarikat korporat yang beroperasi di Zambia pula telah menjalankan usaha membantu menyediakan ubat dan vaksinasi bagi membasmi penularan penyakit malaria di negara tersebut. Begitu juga dengan kajian oleh Frynas (2009) terhadap inisiatif *CSR* syarikat perlombongan minyak di dunia mendapati sebanyak USD 13.3 bilion telah dilaburkan oleh syarikat-syarikat ini bagi tujuan pembangunan sosial. Keadaan ini telah menjadikan perbincangan di arena pembangunan antarabangsa melihat usaha inisiatif *CSR* oleh syarikat korporat sebagai alternatif kepada pembangunan yang diusahakan oleh agensi pembangunan awam yang berpotensi untuk memberi jawapan kepada masalah penyampaian pembangunan untuk jangka masa akan datang (Frynas 2005, Jenkins 2005)

MODAL SOSIAL DAN PEMBANGUNAN KOMUNITI

Menurut Hanifan (1916:130) modal sosial adalah perkara penting yang ketara yang perlu diberikan perhatian dalam kehidupan harian manusia seperti nama baik, persahabatan, keadaan saling memahami, hubungan sosial sesama individu dan keluarga yang membentuk unit sosial. Jika seseorang individu berhubung dengan jiran dan kemudian dengan jiran yang lain, maka modal sosial akan terkumpul dan memenuhi keperluan sosial individu tersebut seterusnya berpotensi dari segi sosial meningkatkan secara jelas keadaan kehidupan seluruh komuniti (dalam Woolcock & Narayan, 2000:229). Modal sosial dalam konteks ini merujuk jaringan sosial, rasa saling mempercayai serta hubungan yang terjalin antara komuniti yang akan menambah baik keadaan sosial, fizikal dan ekonomi juga kehidupan termasuk peluang bagi perubahan dalam kehidupan (Westwood, 2011).

Selain dari saling mempercayai, hubungan sosial komuniti yang mampu membentuk modal sosial juga merangkumi faktor saling bertimbal balik yang menerusinya komuniti dapat membentuk rangkaian kerja yang boleh membangunkan ekonomi tanpa pergantungan. Keadaan ini dapat mewujudkan kesejahteraan komuniti secara keseluruhan (Houstedde, 2009). Faktor saling mempercayai dan saling bertimbang balik ini dapat dipertingkatkan dengan interaksi sosial yang berlaku di kalangan komuniti yang boleh dilaksanakan melalui aktiviti sua muka (face to face interaction) atau pun melalui penggunaan teknologi baru yang membantu aktiviti jaringan sosial bagi komuniti. Namun begitu, walaupun interaksi sosial antara komuniti boleh dilaksanakan melalui teknologi baru namun interaksi sua muka tetap perlu dilakukan bagi tujuan ini (Green & Haines, 2012).

Modal sosial juga didapati mempunyai pertalian dan kaitan rapat dengan keupayaan komuniti sebagaimana yang dinyatakan oleh Rahim M. Sail dan Asnarulhadi Abu Samah (2010). Modal sosial akan membantu membangunkan keupayaan komuniti melalui tindakan saling bekerjasama, membina dan mengekalkan hubungan yang kukuh, menyelesaikan masalah, membuat keputusan dan melaksanakan kolaborasi untuk merancang, membangunkan objektif dan seterusnya melaksanakannya secara efektif. Lebih tinggi modal sosial yang dimiliki oleh sesebuah komuniti, maka lebih tinggi keupayaan komuniti tersebut untuk beradaptasi dan mencari jalan untuk menangani kekurangan dalam komuniti. Ini kerana, komuniti yang mempunyai tahap modal sosial yang tinggi dapat mengenalpasti keperluan mereka, tujuan dan prioriti serta membangunkan perancangan dengan merasakan mereka adalah pihak yang perlu memperuntukkan sumber untuk melaksanakan apa yang

dirancang dan menjalankan kerja yang perlu secara bersama bagi mencapai matlamat yang telah dikenalpasti tersebut (Phillips & Pitman, 2009; Mattessich, 2009).

Sebagaimana Rahim M. Sail dan Asnarulhadi Abu Samah (2010), Phillips & Pittman (2009) juga percaya semakin tinggi modal sosial yang dipunyai oleh sesebuah komuniti maka semakin berkebolehan komuniti tersebut beradaptasi dengan perubahan dan menangani kekurangan dalam modal-modal komuniti yang lain. Dengan itu, Green & Haines (2012) merumuskan bahawa modal sosial adalah merupakan asas kepada pembangunan modal komuniti yang lain seperti modal manusia dan modal kewangan yang akan seterusnya mempengaruhi pembangunan komuniti.

Tahap modal sosial ini boleh mempengaruhi pembangunan secara struktural dan juga secara kognitif. Secara struktural, perkaitan dan saling berhubung dalam komuniti akan mewujudkan jaringan sosial yang mana akan membantu pembangunan dengan cara pengaliran maklumat, idea, barangan dan juga perkhidmatan di kalangan ahli komuniti. Manakala secara kognitif, perkaitan dan saling berhubung ini akan mewujudkan perkongsian matlamat, peningkatan komitmen, mewujudkan keadaan saling mempercayai, mengukuhkan norma saling bertimbang balik sesama ahli komuniti (Mattessich, 2009). Oleh itu, adalah imperatif untuk faktor modal sosial diberikan perhatian penting dalam usaha pembangunan.

Kepentingan dan keperluan kepada modal sosial ini membawa kepada kesedaran bahawa modal sosial sebagaimana modal-modal yang lain memerlukan pelaburan daripada komuniti dari segi masa dan tenaga. Lebih banyak pelaburan dibuat maka lebih kukuh modal sosial dapat digunakan sebagai sumber kepada kesejahteraan komuniti. Phillip & Pittman (2009) dalam buku *An Introduction to Community Development* telah membangunkan model rangkaian pembangunan (development chain) yang mengaitkan tiga komponen utama pembangunan komuniti iaitu 1) pembinaan kapasiti 2) modal sosial dan 3) hasil pembangunan. Proses pembangunan komuniti bermula dengan pembinaan kapasiti komuniti yang akan membangunkan modal sosial komuniti dan seterusnya menjana *outcome* atau hasil pembangunan komuniti. Progres atau kemajuan dalam hasil pembangunan pula akan memberi impak positif pada komuniti dan seterusnya akan memulakan semula kitaran rangkaian ini dengan menambah peningkatan dalam pembinaan kapasiti komuniti yang turut meningkatkan modal sosial.

Model rangkaian pembangunan komuniti ini akan menambah baik lagi hasil pembangunan komuniti berbanding sebelumnya. Apabila hasil pembangunan komuniti berjaya menambah baik keadaan komuniti, pihak komuniti akan mempunyai lebih motivasi untuk membangunkan kapasiti sedia ada serta keupayaan mereka untuk bertindak melalui modal sosial yang dipertingkatkan. Keadaan ini berlaku kerana pada tahap ini, komuniti tidak lagi risau tentang usaha untuk memenuhi keperluan asas mereka dan tumpuan yang lebih akan dapat diberikan untuk berbincang dan menangani isu dan masalah komuniti bagi tujuan mencapai objektif pembangunan komuniti.

Phillip & Pittman (2009) membuat hubungan model ini dengan model rangkaian pembangunan komuniti dan ekonomi yang melihat objektif pembangunan komuniti adalah untuk membangunkan aset dalam komuniti yang boleh digunakan untuk menambah baik komuniti, manakala tujuan pembangunan ekonomi pula jika dirujuk kepada usaha untuk mengerakkan aset tersebut untuk memberi manfaat kepada komuniti. Hasil pembangunan komuniti akan mewujudkan kesediaan komuniti untuk membuat tindakan serta melaksanakan penambahbaikan. Tindakan penambahbaikan yang dilakukan oleh komuniti adalah merupakan petunjuk bahawa komuniti tersebut telah bersedia untuk pembangunan. Sehubungan itu, akan berlaku proses pembangunan ekonomi dalam komuniti tersebut di mana aset komuniti akan digerakkan. Proses ini akan membawa kepada hasil pembangunan ekonomi iaitu peluang pekerjaan, peningkatan dalam pendapatan dan kekayaan serta peningkatan tahap kehidupan.

Justeru itu usaha membangunkan komuniti juga adalah merupakan usaha membangunkan modal sosial yang sangat bernilai kepada setiap individu dalam komuniti serta kepada komuniti tersebut secara keseluruhan. Terdapat beberapa indikator yang boleh digunakan bagi mengenalpasti kewujudan modal sosial dalam komuniti secara umum seperti kehadiran ahli komuniti untuk mengundi, penglibatan dalam aktiviti sukarela dan juga kehadiran dalam perjumpaan organisasi lokal (Green & Haines, 2012:144). Indikator ini perlu diteliti kewujudannya dalam komuniti bagi memastikan keupayaan komuniti untuk bertindak bagi tujuan pembangunan komuniti tersebut.

KAJIAN KES: PROJEK PERLADANGAN CILI KONTRAK DI PASIR PUTEH KELANTAN

Kajian kes yang dipilih bagi projek ini adalah merupakan projek CSR perladangan cili kontrak yang telah dilaksanakan oleh sebuah syarikat korporat multinasional Di Malaysia. Syarikat korporat ini merupakan syarikat industri pembuatan makanan dan minuman yang telah beroperasi di Malaysia sejak tahun 1912. Projek perladangan cili kontrak ini merupakan salah satu projek CSR syarikat yang mempunyai visi untuk mencipta perkongsian nilai dengan masyarakat kerana syarikat percaya bahawa

amalan perniagaan yang mempunyai tanggungjawab sosial yang berkekalan adalah merupakan asas kepada strategi jangka panjang bagi sesebuah perniagaan. Pihak syarikat yakin bahawa kejayaan jangka panjang sesebuah perniagaan boleh dikecapi hanya dengan menjana nilai pemegang saham dan masyarakat.

Projek perladangan cili kontrak ini dijalankan dengan kolaborasi agensi pembangunan lokal iaitu Pertubuhan Peladang Kawasan (PPK) yang merupakan pertubuhan korporasi bagi komuniti peladang di Malaysia di bawah Kementerian Pertanian Malaysia atau kini dirujuk sebagai Kementerian Pertanian dan Industri Asas Tani Malaysia. Melalui projek ini komuniti peladang diberi peluang untuk mengusahakan projek perladangan cili dalam skala yang besar iaitu sebanyak lebih kurang 3500 pokok cili dalam satu ekar bidang tanah bagi seorang peladang. Dalam kontrak yang dimenterai antara syarikat korporat dan pihak PPK yang mewakili komuniti tersebut, syarikat akan membeli hasil cili yang akan dihasilkan oleh para peladang. Pihak PPK pula akan membantu peladang menguruskan projek ini serta membantu memastikan projek ini berjaya dilaksanakan oleh komuniti. Antaranya, komuniti peladang diberikan tunjuk ajar cara menanam yang baik dan diberikan bantuan kredit ladang sebagai modal untuk memulakan usaha menanam. Pihak korporat juga membantu memberikan tunjuk ajar kepada para peladang yang terlibat dalam melaksanakan proses tanaman yang menepati piawaian yang menepati kualiti antarabangsa. Hasil kajian mendapati projek ini telah dimulakan pada tahun 1996 dengan hanya empat orang peladang yang terlibat. Namun begitu sehingga tahun 2011, seramai 185 peladang telah terlibat dengan projek ini. Syarikat korporat yang melaksanakan projek ini pernah memenangi Anugerah CSR Perdana Menteri pada tahun 2005 di bawah kategori pembangunan sosio-ekonomi dan projek perladangan cili kontrak adalah merupakan salah satu aktiviti yang tersenarai sebagai inisiatif CSR yang dilaksanakan oleh syarikat tersebut.

METODOLOGI KAJIAN

Kajian ini menggunakan strategi induktif dengan memilih kajian kes berbentuk eksplorasi yang bertujuan untuk mendapatkan pemahaman yang mendalam (Babbie, 2008) tentang perspektif komuniti terhadap program CSR yang dilaksanakan oleh syarikat korporat multinasional yang dipilih. Kajian kes berbentuk kualitatif telah dijalankan kerana kajian ini perlu untuk dilaksanakan dalam situasi semula jadi terhadap fenomena yang dikaji bagi tujuan memperoleh makna terhadap realiti sosial yang dialami oleh aktor-aktor sosial itu sendiri iaitu makna pengalaman para peserta program CSR tersebut (Blaikie, 2000; Denzin & Lincoln, 1999; 2005). (Rajah 3)

Kajian kualitatif ini menggunakan pendekatan interpretivisme yang membawa takrifan bahawa dunia sosial adalah dunia yang diberi makna, ditafsirkan dan dihayati oleh ahli-ahli dari dalaman. Dalam konteks kajian ini pihak dalaman atau aktor sosial yang dimaksudkan adalah peserta program CSR yang dikaji. Sehubungan itu seramai 45 peladang yang terlibat telah dipilih dengan menggunakan kaedah persampelan bertujuan teoritikal. Temubual bersemuka telah dijalankan bagi mendapatkan naratif peladang berkaitan persoalan yang dikaji. Naratif peladang dianalisa dengan menggunakan kaedah analisa tematik. Tema-tema yang muncul hasil analisa kajian digabungkan mengikut kluster makna yang dirujuk sebagai tema asas (Rujuk Rajah 3). Tema-tema asas ini kemudiannya dipadankan bagi membentuk kategori makna yang seterusnya yang akan menerangkan hasil kajian dalam konteks tujuan kajian yang dirujuk sebagai tema utama (Rujuk rajah 4).

HASIL KAJIAN

Terdapat lima tema asas yang telah muncul hasil dari analisa tematik naratif temubual peladang iaitu TA-1) sering berbincang dan melakukan pertemuan, TA-2) hubungan yang rapat antara peladang; TA-3) kesediaan saling membimbing sesama peladang; TA-4) berkongsi masalah, kemahiran dan maklumat dan juga TA-5) usaha menanam berkumpulan (rujuk jadual 1). Tema-tema ini digabungkan dan membentuk kategori makna yang dirujuk sebagai *Hubungan dan Kerjasama*.

Merujuk kepada tema-tema yang dinyatakan dalam jadual 1, pengkaji mendapati dalam proses pelaksanaan projek perladangan cili kontrak yang dikaji, peladang sering melakukan perjumpaan dan perbincangan sesama mereka berkaitan dengan hal perladangan yang melibatkan mereka. Perjumpaan sebegini telah memberi peluang kepada peladang untuk berkongsi maklumat serta bertukar pendapat berkaitan dengan usaha perladangan yang sama-sama mereka jalankan. Kebanyakan peladang yang ditemu bual menyatakan komitmen yang tinggi untuk menghadiri setiap perjumpaan yang diadakan. Sebagaimana yang dinyatakan oleh peladang 4, oleh kerana didorong oleh minat yang mendalam

terhadap projek ini peladang merasa rugi jika terdapat perjumpaan dan perbincangan yang tidak dapat mereka dihadiri (rujuk TA-1).

Melalui pemerhatian pengkaji semasa menjalankan temu bual dengan peladang, hubungan peladang sesama mereka sangat rapat. Pemerhatian ini disokong dengan tema-tema yang merujuk kepada hubungan erat yang terjalin di kalangan para peladang sejak mereka melibatkan diri dalam projek perladangan kontrak ini. Menurut Peladang 7, keadaan ini berlaku hanya setelah mereka terbabit dalam projek ini dan bukan sebelumnya walaupun sebahagian daripada mereka tinggal dalam kampung yang sama. Hubungan rapat ini lebih jelas terserlah apabila peladang 8 menyatakan bahawa jika ada di antara mereka yang sakit, peladang-peladang yang lain akan bersama-sama membantu mengusahakan ladang bagi pihak peladang yang sakit tersebut secara sukarela. Sikap mengambil berat akan keperluan peladang lain yang memerlukan bantuan ini memperlihatkan bahawa wujud hubungan yang kukuh di kalangan mereka. Bukan itu sahaja, perbezaan dalam ideologi politik juga dijaga supaya tidak menjejaskan hubungan mereka dalam kumpulan komuniti perladangan cili kontrak ini (rujuk TA-2).

Selain saling membantu dari segi tenaga, peladang juga saling membimbing dalam menjalankan usaha ladang ini. Sebagai contoh, peladang 1 telah berjaya membimbing beberapa rakan peladang lain untuk menanam di kawasan penanaman baru selain di tempat beliau menanam. Melalui bimbingan beliau, ramai rakan peladang lain yang turut terlibat dan berjaya dalam projek tanaman cili ini. Pada masa yang sama peladang 3 dan 20 pula menyatakan bahawa mereka telah mendapat dorongan dan bimbingan dari peladang-peladang yang telah berjaya dalam projek ini dari setiap aspek yang perlu sehingga mereka mampu untuk mengeluarkan hasil yang baik (rujuk TA-3).

Pengkaji juga mendapati peladang sering berkongsi maklumat, kemahiran dan masalah yang dihadapi sesama mereka. Jika ada antara mereka yang bermasalah, mesyuarat akan dilakukan untuk mereka berkumpul serta bertukar-tukar pendapat melalui kemahiran yang ada masing-masing bagi menangani masalah yang ada. Keadaan ini diceritakan oleh peladang 9 dan 13 yang merasakan mereka banyak belajar dalam kelompok peladang cili ini berkaitan dengan cara menanam yang baik (rujuk TA-4).

Hubungan dan kerjasama peladang juga telah terjalin dengan usaha mereka menanam secara berkumpulan. Peladang 2 menyatakan kesedaran tentang pentingnya usaha perladangan ini untuk dilaksanakan bersama bagi tujuan untuk memenuhi keperluan projek kontrak cili sebagaimana yang dikehendaki oleh syarikat korporat yang terlibat. Melalui kesedaran ini peladang mengukuhkan lagi kerjasama mereka dengan melakukan inisiatif untuk memastikan kerja dalam kumpulan cili mereka berjaya. Berbagai usaha yang dilakukan oleh peladang yang menunjukkan kesepakatan mereka. Usaha muafakat ini bukan sahaja terlihat dalam proses menimba ilmu penanaman tetapi juga dalam perkara-perkara lain seperti mengadakan majlis solat hajat bersama-sama sebelum memulakan penanaman. Usaha sebegini diyakini oleh para peladang akan membantu mereka untuk berjaya dalam usaha ladang mereka sebagaimana yang dinyatakan oleh peladang 19 (rujuk TA-5).

Apa yang diperhatikan oleh pengkaji ialah peladang yang telah mahir, akan memberi tunjuk ajar pada yang kurang mahir bagi memastikan semuanya boleh sama-sama berjaya dalam usaha ini. Perkongsian ilmu pertanian sentiasa berlaku sesama peladang bagi memastikan semua yang terlibat dan sikap sebegini juga telah menjadikan mereka bertambah akrab bukan sahaja semasa melakukan kerja di ladang tetapi juga dalam kehidupan seharian di kawasan mereka. Bukan itu sahaja, peladang yang telah berjaya juga akan memberi galakkan kepada peladang lain yang masih belum berjaya. Tidak berhenti di situ, peladang-peladang ini juga memberi galakan kepada individu-individu lain yang masih belum terlibat dalam usaha perladangan kontrak ini untuk ikut serta dan seterusnya berjaya dalam tanaman ini. Dorongan sesama peladang merupakan salah satu faktor yang menjadikan peladang-peladang ini berjaya melaksanakan tanaman ladang kontrak ini. Sehubungan itu peladang-peladang responden ini menggambarkan bahawa mereka mempunyai hubungan yang erat dan juga saling bekerjasama dalam menjayakan projek perladangan kontrak ini.

PEMBENTUKAN MODAL SOSIAL KOMUNITI

Tema Utama *Hubungan dan kerjasama* yang muncul dalam kajian ini merujuk kepada kekerapan pertemuan dan perbincangan sesama komuniti peladang (TA-1) serta hubungan akrab yang terjalin di kalangan komuniti (TA-2). Kekerapan pertemuan dan perbincangan yang berlaku menunjukkan berlakunya interaksi sosial di kalangan komuniti. Keadaan ini adalah ciri-ciri hubungan yang mencerminkan kewujudan modal sosial dalam komuniti berdasarkan kepada pernyataan Green & Haines (2012) yang mengatakan bahawa interaksi atau hubungan bersua muka oleh ahli-ahli komuniti akan mewujudkan faktor saling mempercayai dan juga saling bertimbang balik di kalangan ahli

komuniti. Faktor timbal balik dalam konteks ini pula dapat dikenalpasti melalui tema asas TA-3 iaitu kesediaan saling membimbing sesama peladang dan juga TA-4 yang memperlihatkan perkongsian masalah sesama peladang. Faktor-faktor ini menurut Green & Haines (2012) merupakan elemen yang akan membangunkan modal sosial dalam komuniti. (Rajah 5)

Kekerapan pertemuan sesama ahli komuniti dalam proses pelaksanaan aktiviti perladangan cili kontrak sebagaimana yang berlaku dalam kajian ini juga boleh dipadankan dengan pandangan Dhesi (2000) yang mengatakan bahawa modal sosial, seperti mana modal-modal yang lain, memerlukan peruntukan atau pelaburan dari segi masa dan tenaga. Jika masa dan tenaga lebih banyak diperuntukkan bagi tujuan ini, pasti akan lebih tinggi tahap modal sosial dalam komuniti tersebut. Interaksi yang berulang-ulang dalam komuniti seperti mana yang dinyatakan dalam tema asas TA-1 iaitu kekerapan berbincang dan melakukan pertemuan telah menggambarkan pelaburan masa yang telah dilakukan oleh peladang yang dapat membantu dalam memperkukuhkan lagi modal sosial dalam komuniti tersebut. Justeru itu, gabungan tema asas TA-1 dan TA-2 bagi kajian ini telah menggambarkan aktiviti komuniti dalam membina hubungan yang wujud dalam komuniti yang dikaji. Keadaan ini dilihat oleh pengkaji menepati dengan cadangan Rahim M. Sail & Asnarulkhadi (2010) yang mengatakan bahawa antara tindakan yang dilakukan untuk membina modal sosial ialah mengekalkan hubungan yang kukuh.

Selain daripada itu, melalui tema-tema asas selanjutnya, hasil kajian ini menggambarkan keadaan saling membimbing antara peladang (TA-3), perkongsian masalah dan maklumat (TA-4) serta aktiviti usaha menanam bersama (TA-5). Gabungan tema-tema ini menggambarkan faktor kerjasama dan juga perkongsian baik dari segi masalah dan maklumat dalam komuniti yang dikaji. Tema-tema asas ini membantu menjelaskan lagi modal sosial yang wujud dalam komuniti peladang berdasarkan kepada pandangan Hustedde (2009) yang mengatakan bahawa hubungan sosial yang membentuk modal sosial merangkumi antaranya faktor saling mempercayai dan kerjasama. Begitu juga dengan pandangan Rahim M. Sail & Asnarulkhadi (2010) bahawa selain daripada hubungan yang kukuh, modal sosial juga dibina dengan tindakan saling bekerjasama dan bersama-sama dalam menyelesaikan masalah. Aktiviti perkongsian maklumat yang berlaku dalam komuniti ini pula menjurus kepada pandangan Mattessich (2009) yang membincangkan tentang bagaimana modal sosial yang wujud dalam komuniti dapat membantu pembangunan secara struktur apabila keadaan ini menyumbang dalam proses pengaliran maklumat dan idea di kalangan ahli komuniti. Kedua-dua faktor ini iaitu hubungan dan kerjasama yang wujud dalam komuniti yang dikaji menggambarkan terbangunnya modal sosial di kalangan komuniti ini hasil penglibatan mereka dengan projek perladangan kontrak yang dikaji.

KESIMPULAN

Hasil kajian ini menggambarkan bahawa projek CSR perladangan cili kontrak yang dilaksanakan hasil kolaborasi syarikat korporat dan agensi pembangunan mampu untuk membantu membangunkan modal sosial dalam komuniti yang terlibat dengannya. Keadaan ini secara langsung membawa implikasi bahawa dengan strategi kolaborasi yang melibatkan agensi pembangunan dan syarikat korporat ini berpotensi membangunkan salah satu elemen penting dalam mencapai pembangunan komuniti iaitu modal sosial. Modal sosial ini sebagaimana menurut Phillips & Pittman (2009) adalah merupakan elemen kritikal dalam membantu memacu pembangunan komuniti. Justeru itu pembentukan dan pembangunan modal sosial dalam kajian ini merupakan sumbangan yang bermakna hasil dari pelaksanaan projek perladangan cili kontrak terhadap komuniti kerana melalui modal sosial ini komuniti akan seterusnya mempunyai keupayaan untuk bertindak bagi meneruskan proses pembangunan ekonomi komuniti bagi penambahbaikan keadaan komuniti sedia ada.

PENGHARGAAN

Projek ini telah dibiayai oleh geran penyelidikan UKM GGPM 2012-020.

RUJUKAN

- Babbie, E. (2008). *The Basic of Social Research*. 4th Edition. USA: Thompson Wadsworth.
 Barney, I. (2003). Business, community development and sustainable livelihood approach. *Community Development Journal*. 38(3), 255-265.

- Beaulieu, L. J. (2002). *Mapping the assets of your community: a key component for building local capacity*. Retrieved November 25, 2010, from http://srdc.msstate.edu/publications/227/227_asset_mapping.pdf.
- Blaikie, N. W.H. (2000). *Designing Social Research: The Logic of Anticipation*. Cambridge: Polity Press.
- Blaikie, N.W.H. (2007). *Approaches to Social Enquiry: Advancing Knowledge* (2nd Ed.). Cambridge: Polity Press.
- Blowfield, M. (2004). CSR and development: is business appropriating global justice. *Development*, 47(3), 61-68.
- Blowfield, M. (2005). Corporate social responsibility the failing discipline and why it matters for international relations. *International Relations*, 19(2), 173-191.
- Blowfield, M. (2005). Corporate Social Responsibility: reinventing the meaning of development?. *International Affairs*, 81(3), 515-524.
- Blowfield, M. (2007). Reasons to be cheerful? What we know about CSR's impact. *Third World Quarterly*, 28(4), 683-695.
- Branco, M.C. & Rodrigues, L.M. (2007). Positioning stakeholder theory within the debate on corporate social responsibility. *Electronic Journal of Business Ethics and Organizational Studies*, 12(1), 5-15.
- Brennan, M.A. (2004). Towards a consistent definition of community development. *IFAS Community Development*, Retrieved October 16, 2008, from <http://edis.ifas.ufl.edu/FY722>.
- Brennan, M.A. (2007). The development of community in the west of Ireland: a return to Killala twenty years on. *Community Development Journal*, 42(3), 330-374.
- Frynas, J. (2005). The false developmental promise of Corporate Social Responsibility: evidence from multinational oil companies. *International Affairs*, 81(3), 581-598
- Bursa Malaysia. (2007). *Corporate Social Responsibility Framework For Malaysia Public Listed Company*. Kuala Lumpur: Bursa Malaysia. Retrieved May 28, 2008, from http://www.klse.com.my/website/bm/about_us/download/CSR_writeuo.pdf.
- Bursa Malaysia. (2006). *Bursa Malaysia's CSR Framework For Malaysian PLCs*. Retrieved May 28, 2008, http://www.klse.com.my/website/bm/about_us/the_organisation/CSR_framework_slides.pdf.
- Denzin, N.K. & Lincoln, Y.S. (1998). *Strategies of Qualitative Inquiries*. California, USA: SAGE Publication.
- Dhesi, A.S. (2000). Social capital and community development. *Community Development Journal* 35(2), 199-204.
- Frynas, J.G., (2009), Corporate social responsibility in the oil and gas sector. *Journal of World Energy Law & Business*, 2(3), 178-195
- Green, G. P & Haines, A. (2012). *Asset Building and Community Development* (3rd Edn.). California: SAGE Publication.
- Haines, A (2009). Asset-based community development. Dlm. Philips, R & Pitman, R. (eds.) *An Introduction to Community Development*. Routledge: London, 38-46.
- Haines, A (2010). Asset-based community development. In Philips, R & Pitman, R. (eds) *An Ideamudia, U. (2008). Conceptualising the CSR and development debate: bridging existing analytical gaps. Journal of Corporate Citizenship*. 29 (Spring), 91-110.
- Hustedde, R.J. (2009). Seven theories for seven community developers in Philips, R & Pitman, R. (eds.) *An Introduction to Community Development*. Routledge: London, 20-37.
- Idemudia, U. & Ite, U. E. (2006). Corporate community relations in Nigeria's oil industry: challenges and imperatives. *Corporate Social Responsibility and Environmental Management*, 13(4), 194-206.
- Idemudia, U. (2009). Oil extraction and poverty reduction in the Niger Delta: a critical examination of partnership initiatives. *Journal of Business Ethics*, 90, 91-116.
- Jenkins, R. (2005). Globalization, corporate social responsibility and poverty. *International Affairs* 81(3), 525-540.
- Mattessich, P.W. (2009). Social capital and community building. In Philips, R & Pitman, R. (eds.) *An Introduction to Community Development*. Routledge: London, 49-52.
- Philips, R & Pitmann, R.H. (2009). A framework for community and economic development. In Philips, R & Pitman, R. (eds.) *An Introduction to Community Development*. Routledge: London, 3-15.
- Philips, R & Pitmann, R.H. (2009). Conclusions and observations on future of community development. in Philips, R & Pitman, R. (eds.) *An Introduction to Community Development*. Routledge: London, 352-354.

Portney, P.R. (2008). The (not so) new corporate social responsibility: an empirical perspective. *Review of Environmental Economics and Policy*, 2(2), 261-275.

Rahim M. Sail & Asnarulkhadi Abu Samah. (2010). Community development through community capacity building: A sosial science perspective. *Journal of American Science*, 6(2): 68

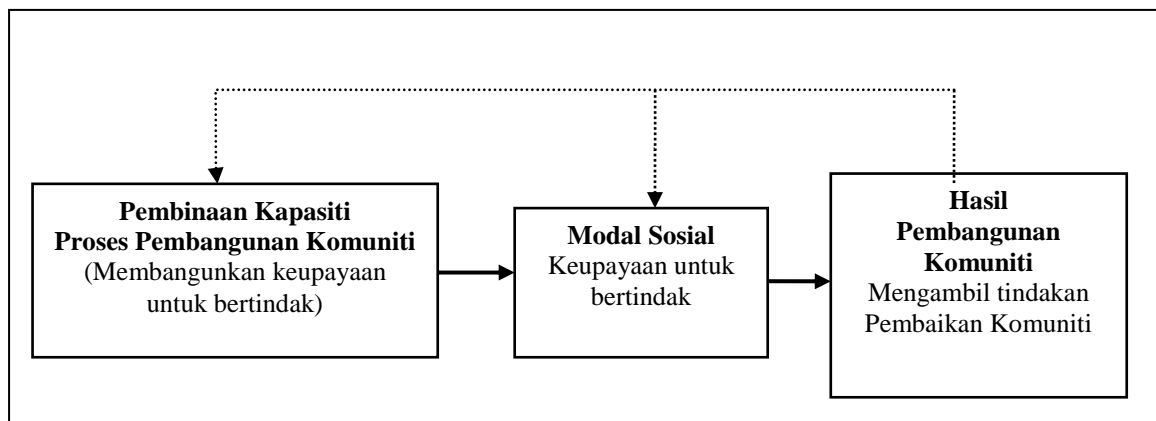
Westwood,A. (2011). Localism, social capital and the 'Big Society'. *Local Economy*. 26(8):690-701.

Woolcock, M. & Narayan, D. (2000). Social capital: implications for development theory, research and policy. *The World Bank Research Observer*, 15(2), 225-248.

JADUAL 1: Komponen Kerangka Tanggungjawab Sosial Korporat di Malaysia

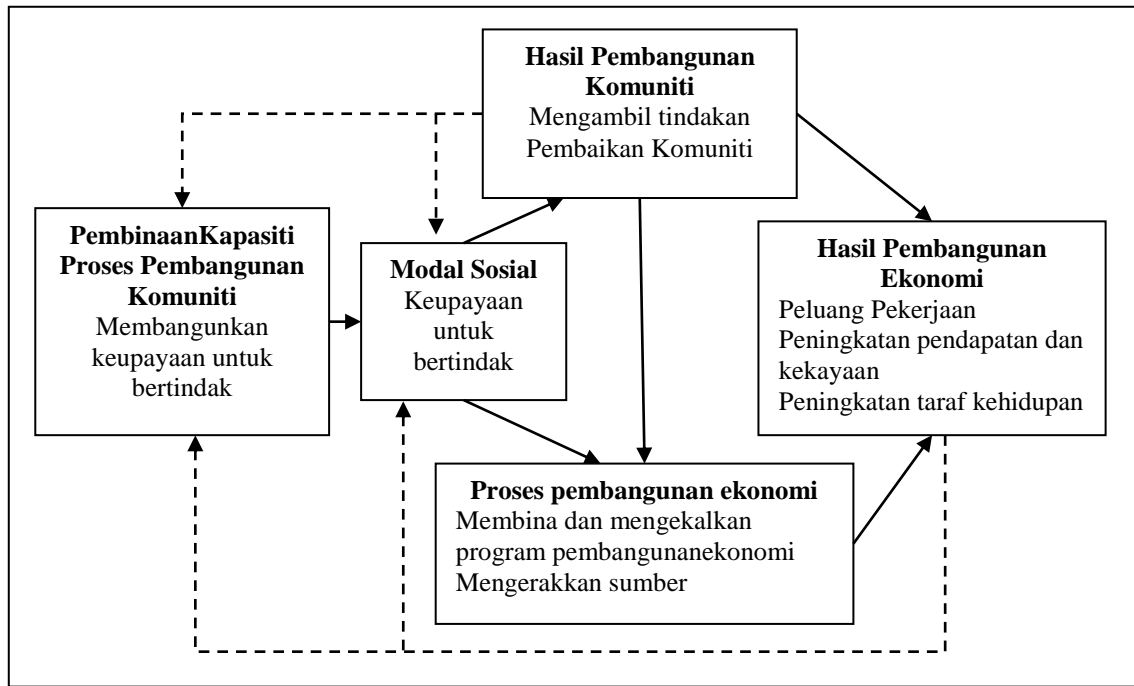
Alam Sekitar	Komuniti	Lokasi kerja	Lokasi Pasaran
<ul style="list-style-type: none"> • Pengaplikasian ISO 1400 • keefisyenan tenaga • pengurusan sisa • program kitar semula • pasaran karbon 	<ul style="list-style-type: none"> • Pekerja sukarelawan • Pendidikan • Pembangunan remaja • Rumah bagi yang tidak berkemampuan 	<ul style="list-style-type: none"> • Penglibatan pekerja • Pelbagai lokasi kerja • Isu gender • Keselamatan dan kesihatan • Pembangunan modal insan 	<ul style="list-style-type: none"> • Produk hijau • Penglibatan pihak pemegang taruh • Pengurusan vendor • Jenama Sosial

Sumber: Bursa Malaysia (2006).



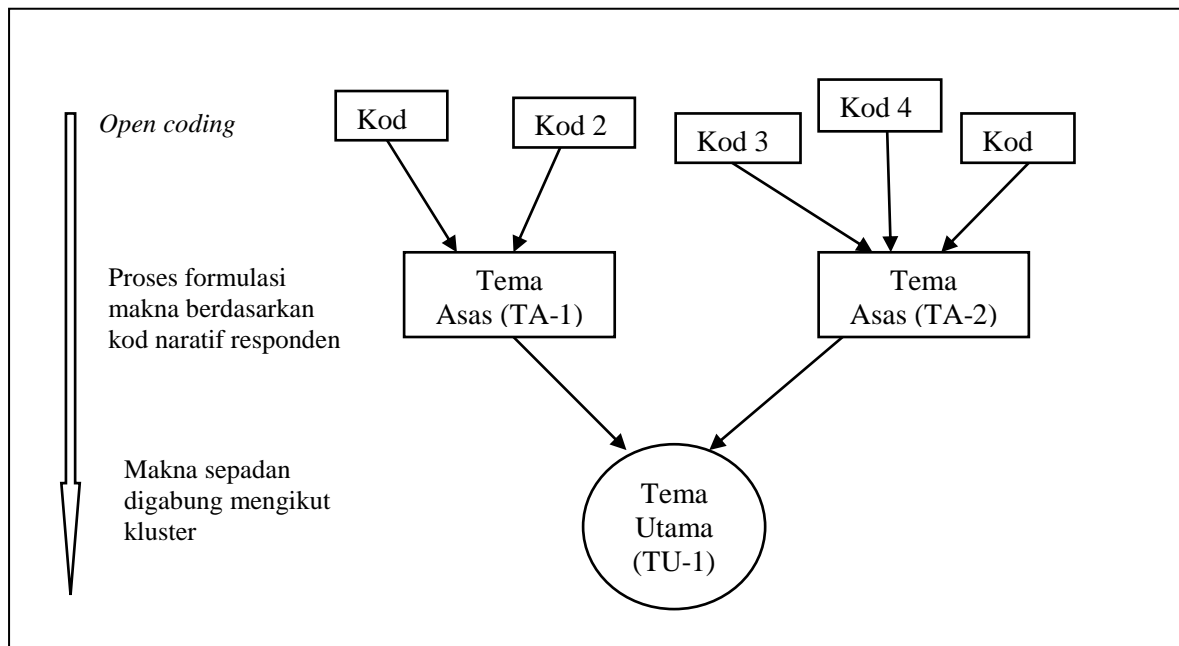
Sumber: Philip & Pitman (2009:7)

RAJAH 1: Rantaian Pembangunan Komuniti

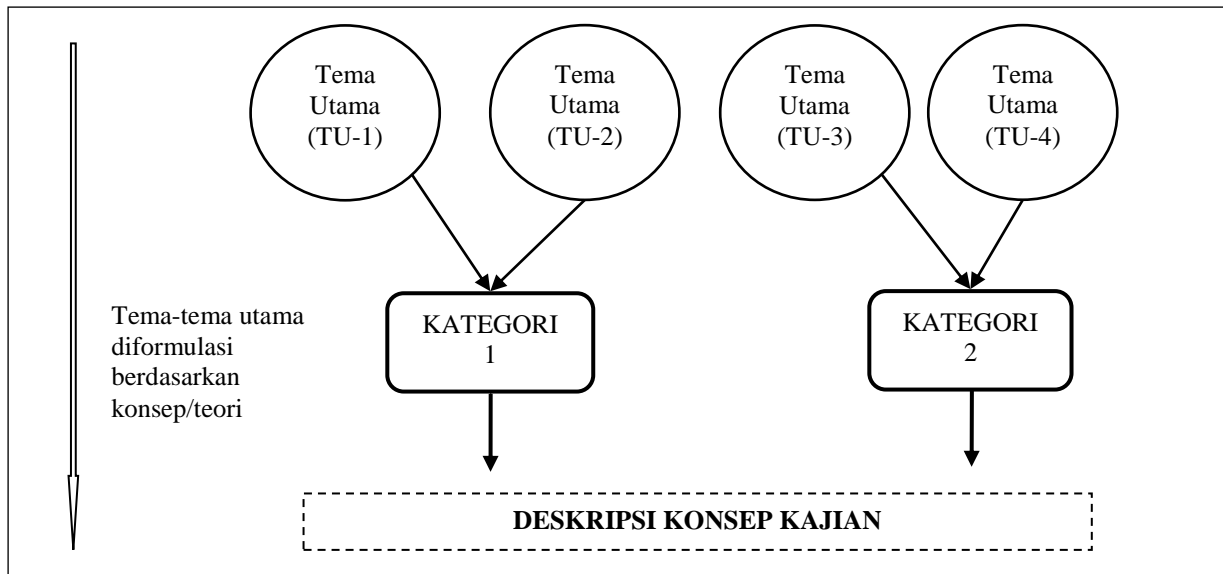


Sumber: Phillip & Pittman (2009:14)

RAJAH 2 : Rantaian Pembangunan Komuniti dan Ekonomi



RAJAH 3: Proses Membangunkan Tema Kajian (Konstruk Tahap Pertama)



RAJAH 4: Proses Membangunkan Kategori (Konstruk Tahap Kedua)

JADUAL 1: Tema Hubungan dan Kerjasama

Tema Asas (TA)	Responden
<p>TA-1: Sering berbincang dan melakukan pertemuan</p>	<p>Peladang 4: Kita memang kerap berkumpul untuk perjumpaan penanam lada ini. Kalau ada perjumpaan memang kita semua datang. Kita rasa rugi kalau tak datang.</p> <p>Peladang 33: Memang saya kerja secara berseorangan di ladang tapi kita ada kelompok peladang tempat kita berkumpul dan berbincang . Kita memang selalu mesyuarat.</p>
<p>TA-2: Hubungan rapat di antara peladang</p>	<p>Peladang 7: dulu semasa belum tanam cili, perhubungan tidaklah rapat sangat, mungkin kita tak begitu kenal mengenal sangat sebab masa tanam tembakau, tak pernah ada mesyuarat. Tapi bila tanam lada ni, bila ada apa masalah, kita akan adakan mesyuarat dan kita akan berkumpul. Jadi kita bolehlah selesaikan masalah sama-sama.</p> <p>Peladang 8: Dengan kawan-kawan yang sama-sama tanam cili ni kami memang rapat sungguh. Kalau misalnya, kita sakit, nanti ramai-ramai akan datang tolong meracun atau ikat lada untuk yang tak boleh ke ladang tu. Mereka tolong menolong lah. Tak akan biar kita saja.</p> <p>Peladang 11: Kita dalam cili ni kita tak kira UMNO ke PAS ke atau apa-apa yang macam tu.. Kita ni semua 'orang cili' (tegas tapi sambil ketawa) jadi semua tu kita tak mahulah. Dulu ada juga XXX (memaklumkan nama) yang macam tunjuk XXX (tanda sokongan pada satu parti politik), kita tegur kita tak mahu macam tu.....jadi bila tak ada hal-hal gitu kita ni dah memang jadi rapat lah.</p>
<p>TA-3: Kesediaan saling membimbing sesama peladang</p>	<p>Peladang 1: Kita bawak ramai peladang sama-sama menanam dengan kita di sini (kawasan tanaman baru). Kita yang dah ada pengalaman ni kan, kita tolong lah ajar yang lain. Ehh... semuanya dah tanam sendiri dah sekarang.....Alhamdulillah semua yang sama-sama kita dulu dah berjaya dah...</p> <p>Peladang 3: Ayah Mad (nama timangan) memang banyak ajar kita. Dia dah berjaya..... jadi apa yang dia bagi tahu tu, kita buatlah. Kalau dia tak bagi tahu, kita tak boleh nak buat sebaik ini.</p> <p>Peladang 20: Dorongan kawan-kawan yang telah berjaya memang kuat untuk kami yang lain tu mulakan tanam lada ni. Sebelum ni tak tahu pun ada orang</p>

tanam cili dan boleh berjaya macam ni. Tapi mereka yang dah jaya tu memang tunjuk semua lah dari cangkul batas sampai racun baja semua-semua lah.

TA-4: Berkongsi masalah, kemahiran dan maklumat

Peladang 9: Saya banyak belajar dengan orang lama yang terlibat dalam tanaman. Saya selalu pergi tengok mereka menanam.

Peladang 13: Kalau ada masalah, kita adakan mesyuarat. Kita bagi tau lah pada yang lain untuk buat mesyuarat. Contoh kalau lada kita ada masalah ulat, nanti mereka bersepakat memberi pendapat.

Peladang 21: Tanam cili ni kita kena kreatif, kena cuba yang terbaik. Jadi bila dah menjadi lada kita tu maka kena kongsi ilmu. Tak boleh kedekut. Tuhan tak suka orang kedekut. Kita sama-sama kawan kita bagi tahulah. Macam mana cili kita boleh baik bila kita pakai baja ni atau racun ni.

TA-5: Usaha menanam berkumpulan

Peladang 2: Cili ni kena tanam ramai pasal kalau sikit PPK tak boleh nak hantar ke Kuala Lumpur. Kalau boleh kita nak 300 kilo, atau sekurang-kurangnya satu tan baru boleh pergi Kuala Lumpur. Maknanya pentinglah orang ramai. Tulah pentingnya kelompok tu. Jadi kita akan pakat-pakat tanam lah.

Peladang 19: Macam di sini kan, setiap tahun sebelum kita mula tanam cili, kita akan buat solat hajat sama-sama. Baru lah kemudian kita mula menanam. Bila kita nak tanam cili kita akan tanya-tanyalah. Bila nak tanam. Bila kita tanam, kita tanam sama-sama, kita selalu akan bincang bila masa nak tanam.



RAJAH 5: Pembentukan Modal Sosial Komuniti