



Sari 25 (2007) 279 - 290

Nota Penyelidikan/Research Note

Identiti Seni Bina Malaysia: Masalah dan Penyelesaiannya

KAMARUL AFIZI KOSMAN & NIK LUKMAN NIK IBRAHIM

ABSTRAK

Apabila Malaysia mencapai kemerdekaan, antara isu yang diberi penekanan oleh pucuk pimpinan negara ialah pembinaan identiti nasional. Seni bina tidak terkecuali dari agenda itu. Antara pendekatan yang digunakan ialah menerapkan sebagai elemen seni bina Melayu ke dalam seni bina nasional. Usaha itu berjaya dan mempunyai arah tuju yang jelas di peringkat awalnya. Tetapi, pada dekad 80-an, telah muncul kelemahan seperti “seni bina belon” serta “seni bina potong dan tampal”. Puncunya ialah pemahaman yang sempit ramai ahli profesional dan akademik seni bina tentang maksud dan peranan mewujudkan identiti seni bina nasional. Bagi menanganinya, dicadangkan kajian yang mendalam mengenai elemen dan nilai yang terkandung dalam seni bina tradisional Melayu dan mengambil pengajaran dari usaha mewujudkan identiti seni bina masa lampau di peringkat kebangsaan serta antarabangsa. Sehubungan itu, kejayaan pergerakan “Arts and Crafts” dalam membangunkan identiti seni bina di Britain pada akhir kurun ke-19 diketengahkan agar dapat dijadikan pengajaran.

Kata kunci: Identiti, seni bina Melayu, seni bina nasional

ABSTRACT

One of the issues stressed by the government of Malaysia after independence was the establishment of national identity in various aspects of life. Architecture was one of them, and amongst the momentous tasks faced on that front was the adaptation of Malay architecture to modern design. Initial efforts proved fruitful and were executed with clear directions. However, at the beginning of 1980s, weaknesses surfaced, giving rise to problems of “balloon” and “cut-and-paste architecture”. One of the reasons for this was the narrow-mindedness amongst architectural professionals and academicians in interpreting the significance of architecture and the role it plays in the development of national identity. This state of affairs can be rectified in two ways. Firstly, in-depth studies of the tectonic elements and intrinsic values in Malay traditional architecture need to be done. Secondly, successful past efforts in establishing national identity at both national and international levels should be studied



and understood. This article relates these issues to the “Arts and Crafts” movement that successfully helped to develop architectural identity in Britain in the early 19th century.

Key words: Identity, Malay architecture, national architecture

PENDAHULUAN

Gaya rupa seni bina negara ini telah mengalami perubahan selepas kemerdekaan. Pada masa itu, arkitek yang baru tamat pengajian di luar negara telah membawa fahaman baru tentang seni bina ke bandar utama di negara ini yang sebelumnya melaksanakan pendekatan reka bentuk seni bina kolonial, seperti Anglo-Indian dan eklektik. Di Barat, kritikan terhadap pendekatan estetika mesin yang menganggap seni bina sebagai sebuah mesin kehidupan melalui penyediaan ruang asas sahaja serta gaya rupa yang tidak berlandaskan konteks setempat telah ditolak arkitek dan artis. Yang mereka kehendaki ialah seni bina yang lebih banyak berkomunikasi dengan aspek sosio-budaya dan sejarah lokal. Dalam usaha mengenali identiti seni bina nasional, kritikan tersebut telah dijadikan pegangan dalam proses menerapkan gaya rupa seni bina antarabangsa bagi lebih mencerminkan identiti seni bina nasional. Daripada itu, terhasillah pendekatan seni bina antarabangsa yang diterapkan nilai seni bina Melayu di negara ini. Walaupun kelihatan sangat berjaya di peringkat awal, namun secara keseluruhan ia belum mencapai matlamatnya. Antara sebabnya ialah hasil percubaan reka bentuk yang tidak berkembang, lantaran kurang pemahaman daripada ahli akademik dan profesional seni bina tentang identiti seni bina nasional. Oleh sebab nilai seni bina Melayu terhad penggunaannya, berlakulah peniruan secara langsung elemen seni bina Melayu yang tidak mencerminkan semangat sezaman. Untuk menghurai persoalan ini, adalah disarankan agar kita menoleh ke belakang dan memperhalusi dua aspek yang penting dalam pembinaan identiti seni bina nasional: mengkaji inti pati seni bina tradisional Melayu dan mengambil pengajaran daripada usaha pembinaan identiti seni bina nasional berlandaskan nilai seni bina tradisi di peringkat kebangsaan dan antarabangsa di masa lampau.

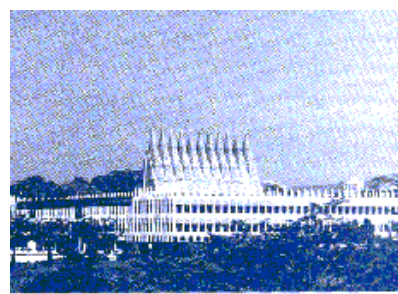
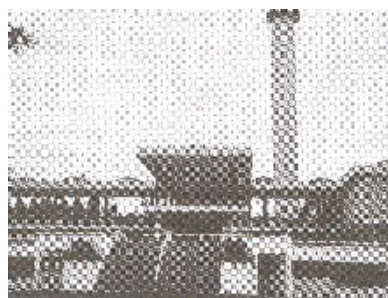
PENERAPAN UNSUR SENI BINA TRADISI MELAYU

Sehubungan itu, tahun 1950-an dan 1960-an boleh dianggap masa pencarian identiti seni bina nasional. Perdebatan dan perbincangan mengenainya tidak berlangsung dengan serius sehingga tahun 1970-an. Tidak ada kertas kerja tentang seni bina dibentangkan dalam *Kongres Kebudayaan Kebangsaan* pada 30 Disember 1957 hingga 2 Januari 1958 (Mohd Tajuddin Rasdi 1998:103).



Namun, perbincangan yang tidak formal telah diadakan untuk mengenal pasti identiti seni bina nasional dalam pembinaan simbol utama negara seperti bangunan Parlimen pada 1963 dan Muzium Negara pada 1963. Reka bentuk yang ditunjukkan pada Masjid Negara pada 1965 dan bangunan Parlimen telah membuka perspektif baru tentang gaya rupa seni bina moden yang selama ini dianggap sebagai reka bentuk yang berdasarkan fungsi. Ruang serambi di depan Masjid Negara memberi kesan alu-aluan kepada pengunjungnya serta berfungsi sebagai tempat berdiskusi kepada jemaah yang datang beribadat. Penerapan nilai seni bina Melayu pada bahagian serambi Masjid Negara bukanlah dari sudut gaya rupanya, tetapi merujuk kepada susun atur dan prinsip asas reka bentuk ruang tersebut. Penempatan ruang yang strategik di hadapan bangunan adalah selaras dengan konsep susun atur serambi pada rumah Melayu, manakala prinsip asas reka bentuk serambi rumah Melayu, iaitu dibina tanpa dinding juga dilaksanakan pada reka bentuk serambi di Masjid Negara. Dengan melaksanakan konsep asas susun atur dan reka bentuk, ruang serambi di Masjid Negara masih berjaya melaksanakan peranan yang hampir sama dengan serambi rumah Melayu: ruang menyambut kedatangan pengunjung dan menyediakan suasana yang selesa untuk aktiviti tidak formal. Hal yang sama boleh dilihat pada bangunan Parlimen yang menerapkan unsur seni bina Melayu dalam reka bentuknya. Misalnya, bumbung panjang di podium bangunan tersebut menunjukkan reka bentuk bumbung panjang rumah Melayu tradisional di Melaka. Tetapi, pengadaptasian itu tidak dilakukan per se, kerana telah disertakan daya inovasi yang melibatkan teknologi konkrit bertetulang untuk menonjolkan struktur kekuda bumbungnya di bahagian luar.

Yang penting ialah unsur seni bina Melayu tradisional mula kelihatan dalam gaya rupa seni bina moden pada awal tahun 1960-an. Sehubungan itu, bangunan seperti gereja di Petaling Jaya yang dibina pada 1960-an, Masjid Negeri di Seremban yang dibina pada tahun 1967 dan Restoran A&W di Petaling Jaya



GAMBAR 1. Reka bentuk serambi Masjid Negara (kiri) yang menerapkan nilai seni bina tradisi Melayu, manakala reka bentuk bumbung di bahagian podium bangunan Parlimen (kanan) menerapkan elemen bumbung rumah tradisional Melayu Melaka dengan menonjolkan bentuk struktur kekuda konkrit



yang dibina pada awal 1970-an adalah contoh pengadaptasian seni bina Melayu dalam gaya rupa seni bina moden. Idea menerapkan unsur seni bina tradisional Melayu ke dalam seni bina moden dilihat sebagai jalan penyelesaian yang paling popular ke arah mencari identiti seni bina nasional di Malaysia pada tahun 1960-an dan 1970-an. Ia terus dibincangkan pada tahun 1980-an apabila Kementerian Kebudayaan, Belia dan Sukan menganjurkan *Seminar Ke arah Identiti Kebangsaan Dalam Seni Bina* pada 20 hingga 23 Januari 1980 di Kuala Lumpur. Antara resolusi seminar itu adalah:

Seni bina Malaysia seharusnya mempunyai identiti tertentu yang boleh dikenal oleh masyarakat dan hendaklah berteraskan kepada kesenian Melayu (1980:10).

Resolusi itu telah memberi implikasi besar kepada pendekatan seni bina identiti nasional pada tahun 1980-an dan 1990-an. Banyak bangunan, terutamanya pejabat kerajaan telah menerapkan seni bina Melayu ke dalam reka bentuk masing-masing. Peningkatan seni bina Melayu dalam seni bina bangunan baru ketika itu juga banyak dipengaruhi falsafah seni bina dari negara barat. Arus perdana seni binanya adalah *Post-Modernisme*, yang telah mencadangkan penerapan ciri seni bina tradisional dalam seni bina baru.

MASALAH PENERAPAN UNSUR SENI BINA TRADISI MELAYU

Usaha menerapkan seni bina Melayu ke dalam gaya rupa seni bina moden dari awal tahun 1960-an hingga hingga akhir 1970-an itu mempunyai hala tuju yang jelas; tetapi, tidak lagi selepas tahun 1980-an. Masalahnya bukanlah dari segi kuantiti, tetapi kualiti. Walaupun proses penerapan nilai seni bina Melayu ke dalam seni bina moden semakin rancak, kesan daripada *Seminar Ke arah Identiti Kebangsaan Dalam Seni Bina* yang diadakan pada 20 hingga 23 Januari 1980, tetapi reka bentuk yang berkualiti seperti dekad sebelumnya itu semakin berkurang. Kegagalan seminar itu meningkatkan kualiti nilai seni bina Melayu ke dalam bentuk moden mungkin disebabkan tiadanya garis panduan yang khusus diketengahkan. Sebaliknya, hanya diketengahkan seni bina Melayu yang perlu diambil kira dalam penghasilan reka bentuk. Ini menjadikan penerapan nilai seni bina Melayu begitu subjektif. Selain itu, tidak ada kajian kes dari dalam atau luar negara dibentangkan dalam seminar itu. Namun demikian, ada beberapa cadangan yang bernas dari seminar itu, seperti penubuhan Pusat Reka Bentuk bagi tujuan menyelidikan identiti seni bina nasional, tidak dilaksanakan.

Masalah dalam penerapan nilai seni bina Melayu ke dalam seni bina moden di Malaysia banyak. Antaranya ialah “seni bina belon” dan “potong dan tampal”. Podium ibu pejabat Bank Bumiputra Malaysia Berhad (BBMB) di Kuala Lumpur adalah contoh “seni bina belon”, manakala kampus induk Universiti Teknologi Malaysia di Skudai dan Kelab Sultan Alam Shah adalah contoh yang menggunakan pendekatan “potong dan tampal”. “Seni bina belon” yang dikaitkan dengan reka bentuk podium ibu pejabat BBMB itu ialah ia meniru



GAMBAR 2. Podium ibu pejabat BBMB, Kuala Lumpur yang direka bentuk berdasarkan reka bentuk rumah tradisi Melayu di Kelantan. Pendekatan sebegini diibaratkan sebagai “seni bina belon” kerana saiz rumah Melayu tersebut dibesarkan berkali ganda

secara terus reka bentuk rumah Melayu Kelantan dengan dibesarkannya beberapa kali ganda, sedangkan bangunan yang direkabentuk tersebut bukan lagi sebuah rumah Melayu (Mohd Tajuddin Rasdi 2001:28). Perumpamaan “belon” pada seni bina tersebut bukanlah dari segi bentuknya, tetapi keadaan fizikalnya yang dibesarkan beberapa kali ganda dari saiz yang asal.

Menurut semangot ini, seni bina harus mencerminkan tahap kemajuan atau pemikiran orang pada zamannya dengan memanfaatkan kemampuan teknologi, sosio-budaya dan ekonomi semasa. Justeru, perbuatan meniru secara terus reka bentuk rumah tradisi Melayu dan ditampilkan kepada bangunan moden, seperti pejabat, dalam saiz yang jauh lebih besar bukan sahaja tidak mempunyai kaitan dari segi fungsi dan budaya semasa pengguna masa kini, tetapi juga boleh memberi kesan negatif kepada masyarakat antarabangsa bahawa pemikiran masyarakat negara ini mengenai seni bina tidak berkembang.

Sehingga kini, identiti seni bina nasional hanya kelihatan pada bangunan kerajaan dan syarikat korporat yang mempunyai kepentingan kerajaan. Masalah ini juga disebabkan kurangnya perbincangan dan penulisan di kalangan ahli akademik dan profesional seni bina negara ini mengenai isu tersebut. Penulisan buku yang khusus tentang identiti seni bina nasional di Malaysia hanya muncul pada tahun 1998 setelah terbitnya buku Mohammad Tajuddin Mohammad Rasdi, *Seni Bina Di Malaysia: Kritikan Tentang Seni Bina Islam, Identiti Nasional Dan Pendidikan* (Kamarul Afizi 1999). Kesan daripada kurangnya perbincangan itu kita hanya memaparkan aspek pembangunan luaran dan gaya rupa sahaja.

PENERAPAN NILAI SENI BINA MELAYU YANG SEHARUSNYA

Ada dua masalah besar dalam menerapkan nilai seni bina Melayu ke dalam seni bina baru pada dekad 1980-an. Pertama, ia tertumpu pada seni bina utama seperti pejabat, bank, muzium, restoran, masjid, gereja dan hotel. Kedua,



sebahagian besar seni bina Melayu yang diterapkan itu terbatas pada pembangunan fizikal atau gaya rupa. Tetapi, pembentukan identiti seni bina nasional seharusnya melibatkan juga perumahan awam, sekolah atau balai raya. Identiti seni bina itu harus berdasarkan peranan bangunan itu kepada penggunaannya. Peranan stadium kepada penggunaannya tidaklah sama dengan peranan rumah teres kepada penghuninya. Gaya rupa stadium dan rumah teres perlu dari segi kesesuaian dan keselesaan. Walaupun orang Melayu di bandar telah mengalami banyak perubahan akibat arus pemodenan, tetapi perubahan itu tidaklah menyeluruh kerana majoriti orang Melayu berpegang kepada adat resam Melayu, selain ajaran agama Islam. Misalnya, kebanyakan orang Melayu yang tinggal di bandar kini tidak lagi makan di atas tikar mengkuang, tetapi menggunakan meja makan seperti orang di negara Barat. Namun, makan di atas tikar terus diamalkan mereka ketika kenduri-kendara. Selain itu, penyesuaian yang lain perlu dilakukan di rumah kediaman dengan memberi pertimbangan antara privasi dan upacara keramaian, terutamanya di rumah teres yang sempit ruangnya yang hanya cukup untuk aktiviti asas seharian (Kamarul Afizi 1999).

Selain itu, faktor peri kemanusiaan yang dititik-beratkan orang masa dahulu sebagai komponen yang penting dalam penonjolan identiti seni bina tidak boleh ditekankan. Tidak kira apa juga perubahan yang dialami, keperluan asas, termasuk nilai hidup adalah sama. Oleh itu, orang Melayu kini juga memerlukan suasana yang selesa seperti orang Melayu masa dahulu. Yang membezakan masyarakat masa dahulu dengan sekarang adalah pendekatan orang pada dua masa yang berbeza itu memenuhi keperluan mereka dari segi keselamatan, perpaduan, pembangunan, kejuruan dan lain-lain. Namun, perubahan yang dibawa masa, lebih-lebih lagi pengaruh luar akan mencorakkan identiti seni bina yang baru. Perkembangan itu mencerminkan pendekatan baru masyarakat baru meneruskan budaya tradisional mereka, selain memenuhi kehendak semasa mereka.

KE ARAH PENAFSIRAN SEMULA SENI BINA MELAYU YANG LEBIH BERKUALITI

Terdapat dua langkah boleh diambil dalam menangani masalah penerapan seni bina Melayu ke dalam bentuk moden. Pertama, memperhalusi nilai dan kaedah pembinaan identiti seni bina tradisional Melayu. Dengan berbuat demikian, adalah diharapkan penafsiran itu akan menjadi lebih menyeluruh, selain dapat memanfaatkan kemampuan teknologi semasa. Kedua, mengambil pengajaran daripada pembinaan identiti seni bina masa lampau, sama ada dari dalam atau luar negara. Kejayaan penerapan nilai seni bina Melayu ke dalam bentuk moden pada tahun 1960-an dan 1970-an adalah contoh yang boleh dijadikan pengajaran ke arah penafsiran semula seni bina Melayu yang lebih bermutu di masa hadapan. Selain itu, penafsiran semula seni bina tradisi ke dalam bentuk moden di



peringkat antarabangsa juga perlu diambil sebagai pengajaran. Sehubungan itu, kejayaan pergerakan *Arts and Crafts* di Britain pada pertengahan kurun ke-19 dalam membangunkan identiti nasional berlandaskan kaedah penafsiran semula seni bina tradisi adalah juga dicadangkan.

MEMPERHALUSI NILAI DAN IDENTITI SENI BINA TRADISIONAL MELAYU

Penerapan seni bina Melayu tradisional ke dalam seni bina moden akan lebih mudah difahami setelah diperhalusi apa yang menjadi tunjang kepada pembentukan identiti seni bina tradisi Melayu. Ia tidak harus terhad kepada penampilan aspek luaran sahaja, tetapi juga meliputi aspek dalaman, seperti keselesaan dan keselamatan penghuninya, orientasi bangunan, susun atur, penggunaan bahan, motif hiasan dalaman, antara yang lain-lain. Dalam pembinaan reka bentuk rumah tradisional Melayu, aspek keselamatan keluarga telah diberi perhatian dengan memilih tapak rumah dengan bantuan pawang. Semasa rumah dibina, aspek keselamatan fizikal dititikberatkan untuk menghindarkan penghuni rumah itu dari bala bencana, seperti banjir dan binatang buas. Tingkap dibina hingga ke paras lantai atau ke paras pinggang penghuni ketika duduk bersila agar udara nyaman dapat masuk dengan mudah ke dalam rumah sekaligus memberi keselesaan kepadanya. Sementara itu, ruang dapur yang besar, sesuai dengan budaya memasak orang Melayu yang banyak memasak makanan yang basah, lebih-lebih lagi ruang itulah yang juga digunakan sebagai ruang sosial waktu kenduri kendara.

Kedatangan agama Islam telah mengubah reka bentuk seni bina rumah Melayu tradisional “pisang sesikat” yang tidak berbilik kepada rumah berbumbung panjang dan yang mempunyai bilik dan ruang-ruang lain seperti kelek anak, selang dan anjung untuk memisahkan lelaki dan perempuan yang bukan muhrim atau sudah mencapai akil baligh yang tinggal di bawah bumbung



GAMBAR 3. Budaya hidup seharian menjadi teras kepada identiti seni bina tradisional Melayu



yang sama. Seterusnya, peningkatan taraf hidup telah membawa kepada pembinaan rumah yang lebih besar dan lebih cantik. Namun, pembinaan rumah yang besar seperti tiang 12 atau 16 masih berpandukan ciri asas rumah Melayu yang asal dengan ditambah hiasan seperti ukiran pada bahagian-bahagian yang tertentu untuk memenuhi citrasi seni pemiliknya.

Gabungan aspek keperluan asas, budaya yang diwarisi dan perubahan hidup semasa telah membentuk identiti seni bina rumah tradisional Melayu hari ini. Dapat dirumuskan di sini bahawa identiti seni bina rumah Melayu yang kita kenali hari ini adalah yang bersandarkan nilai hidup dan masyarakat yang menghasilkannya seperti kepercayaan, kemampuan teknologi dan tahap ekonomi. Jikalau masyarakat Melayu masa dahulu mempunyai kemampuan teknologi yang tinggi atau ekonomi yang kukuh, mungkin gaya rupa seni bina tradisional Melayu yang terhasil itu tidaklah seperti yang kita lihat itu. Ingin ditambah di sini bahawa seni bina nasional yang berteraskan seni bina Melayu seharusnya mengambil kira keadaan semasa masyarakat Melayu dan bukannya berkisar kepada unsur nostalgia atau meniru gaya rupa atau elemen seni bina terbabit sahaja untuk diaplikasikan ke dalam bentuk moden.

PENGAJARAN DARIPADA PEMBINAAN SENI BINA MASA LAMPAU

Penerapan nilai seni bina Melayu ke dalam bahasa seni bina moden pada tahun 1960-an dan 1970-an perlu dijadikan pengajaran dalam penafsiran semula seni bina Melayu yang lebih berkualiti pada masa akan datang. Sebelum ini, telah diberi dua contoh penerapan nilai seni bina Melayu ke dalam seni bina moden, iaitu Masjid Negara dan bangunan Parlimen. Selain itu, terdapat banyak lagi bangunan yang menunjukkan penerapan nilai seni bina Melayu ke dalam bentuk modennya. Masjid Seremban yang dibina pada 1967 telah menonjolkan tata bahasa seni bina masjid yang berbeza berdasarkan latar belakang geografi Negeri Sembilan dan nilai seni bina Melayu di negeri tersebut. Reka bentuk pelan masjid yang berbentuk bulat dibahagikan kepada sembilan bahagian untuk melambangkan sembilan daerah di negeri itu. Masjid tersebut juga tidak mempunyai kubah, sebaliknya ia digantikan dengan sembilan bilah bumbung yang melengkung yang diadaptasi dari reka bentuk bumbung rumah tradisional Negeri Sembilan. Penerapan nilai seni bina Melayu ke dalam bentuk moden pada Masjid Seremban itu boleh dianggap sebagai antara yang terbaik dari segi penampilan gaya rupa, bukan sahaja di zaman ia dibina tetapi juga di zaman ini.

Hari ini, kajian mengenai penerapan nilai seni bina Melayu ke dalam bentuk moden masih lagi terhad kepada bangunan utama seperti Masjid Negara, bangunan Parlimen dan Masjid Seremban. Skop kajian juga masih terhad kepada aspek yang ditampilkan pada fizikal bangunan tersebut. Pengajaran dari



GAMBAR 4. Reka bentuk pelan Masjid Seremban (kiri) berdasarkan sembilan daerah di Negeri Sembilan; manakala bumbungnya yang melengkung (kanan) direkabentuk berdasarkan bentuk bumbung rumah rumah tradisional Negeri Sembilan

penerapan nilai seni bina Melayu ke dalam bentuk moden pada tahun 1960-an dan 1970-an akan dapat dilaksanakan dengan lebih berjaya berikutan kajian yang lebih meluas mengenainya. Kajian yang dimaksudkan itu meliputi bangunan yang belum pernah didokumentasi dan aspek yang tidak dapat dilihat pada fizikal bangunan tersebut. Misalnya, temu bual bersama arkitek yang mereka bentuk bangunan yang dikaji untuk mengetahui aspek yang diambil kira semasa mereka-bentuknya.

Pembangunan identiti seni bina nasional juga dilaksanakan di banyak negara. Britain, misalnya, telah membangunkan identiti seni bina nasional pada pertengahan kurun ke-19 berlandaskan penafsiran semula nilai seni bina tradisinya. Sebagai pengajaran, penafsiran semula nilai seni bina tradisi di Britain mungkin boleh diikuti di Malaysia. Yang ingin ditegaskan di sini ialah pengajaran yang diambil itu bukanlah dari sudut gaya rupa seni binanya, tetapi dari aspek kaedah perlaksanaan.

Pembangunan identiti seni bina nasional di Britain pada pertengahan kurun ke-19 itu telah dilaksanakan oleh pergerakan *Arts and Crafts*. Ia dimulakan pakar teori seni bina, seperti John Ruskin (1819-1900) dan William Morris (1834-1896). Asas penubuhan pergerakan itu ialah keprihatinan mereka kepada masalah yang dihadapi dalam pelbagai aspek kehidupan, terutamanya seni bina akibat Revolusi Industri. Selain mengkritik produk seni yang tidak berkualiti dan juga mengetepikan unsur identiti nasional, mereka mengecam seni bina yang diimport. Peniruan unsur klasikal dan renaissance dalam seni bina Gotik juga dikecam kerana tidak berjiwa nasionalis. Ukiran yang berlebihan pada seni bina Gothik juga telah dikritik sebagai suatu pembaziran, kerana ia lebih berperanan sebagai hiasan. Bagi mereka, seni bina yang terbaik perlu mengambil kira faktor fungsi, budaya, iklim, bahan dan teknologi binaan serta kraf yang terdapat di tempat bangunan itu dibina. Pendek kata, seni bina tulen tidak boleh ditiru dari tempat lain. Oleh itu, buat pertama kali dalam sejarah seni bina, cendekiawan yang terdiri daripada golongan bangsawan telah mengajak arkitek



GAMBAR 5. Hiasan yang berlebihan pada seni bina Gothik di Britain pada awal kurun ke-19 dikritik hebat oleh pergerakan *Arts and Crafts*

melihat dan mengambil teladan daripada pembinaan bangunan vernakular atau rumah orang kampung. Mereka memuji penghasilan reka bentuk rumah kampung yang secocok dengan budaya hidup, tanpa perhiasan yang berlebihan dan susun atur ruang yang responsif terhadap aktiviti dalaman serta keadaan cuaca. Kebanyakan rumah dan bangunan vernakular itu wujud pada kurun pertengahan dengan tukang yang membinanya itu lebih berjiwa agama. Mereka juga berbangga dengan hasil kraf serta teknologi binaan berasaskan bahan-bahan setempat (Elizebeth Cumming & Wendy Kaplan 1995:11-12).

Penyelarasan fungsi, budaya, iklim, bahan dan teknologi binaan yang dikendalikan pergerakan *Arts and Crafts* telah melahirkan identiti seni bina baru di Britain pada kurun ke-19. Sebelum objektif tersebut tercapai, pergerakan *Arts and Crafts* telah menggariskan beberapa prinsip yang perlu dipatuhi dalam merekabentuk seni bina seperti mengambil kira konteks seni bina setempat dan reka bentuk yang dihasilkan itu mesti mengambil kira fungsi. Hasil seni bina yang terulung daripada prinsip yang digariskan itu ialah *The Red House* yang direkabentuk Philip Webb untuk William Morris. Reka bentuk itu menunjukkan



GAMBAR 6. “The Red House” rekaan Philip Web (1859) telah menggabungkan seni bina tradisi, teknologi semasa dan budaya hidup semasa. Penghasilan reka bentuk pelan lantainya (kiri) berdasarkan aktiviti seharian penghuninya



contoh yang baik tentang pengintegrasian antara seni bina tradisi, budaya hidup semasa penghuni, fungsi ruang dan kemampuan teknologi semasa dalam suasana yang harmoni. Bangunan itu bukanlah yang berbentuk simetri dengan bentuk luarnya yang terhasil dari perancangan fungsi dalamannya. Tingkap dan pintu gerbangnya dibina ringkas tanpa sebarang hiasan atau ukiran. Reka bentuk pelan lantai, tingkap dan gerbang pada rumah itu jelas menampakkan prinsip reka bentuk berdasarkan fungsi.

Budaya serta aktiviti semasa penghuninya menjadi tunjang kepada reka bentuk pelan lantainya. Bahan binaan yang utamanya adalah batu-bata merah yang disusun mengikut kaedah seni bina vernakular. Penggunaan batu-bata tanpa lepa itu selaras dengan prinsip kejujuran dalam penggunaan bahan dengan batu-bata didedahkan untuk tatapan umum. Reka bentuk bumbungnya adalah berdasarkan reka bentuk rumah tradisional Inggeris di sekitarnya, maka selaras dengan prinsip mengambilkira konteks seni bina setempat.

Reka bentuk *The Red House* adalah luar biasa semasa ia dibina pada tahun 1859. Dewasa itu, hiasan yang berlebihan dan pelan lantai simetri pada seni bina Gotik digunakan secara meluas di Britain dan seluruh Eropah. Pelan lantai yang berbentuk simetri dipandang sebagai suatu yang melanggar hukum kepelbagaian dalam melakukan aktiviti di dalam bangunan. Kejayaan reka bentuk *The Red House* adalah hasil dari pemahaman yang mendalam daripada perekabentuknya tentang masalah yang sebenar yang dihadapi seni bina Gotik, maka mengemukakan garis panduan yang jelas untuk mengatasinya. Garis panduan itu terus digunakan dalam penafsiran semula seni bina tradisi ke dalam bentuk baru di Eropah dan Amerika Syarikat beberapa dekad kemudian. Dua prinsip yang diperkenalkan pada rekabentuk *The Red House* iaitu reka bentuk berdasarkan fungsi dan kejujuran dalam penggunaan bahan telah dikembangkan sehingga menjadi prinsip yang asas dalam seni bina moden pada awal kurun ke-20. Kejayaan pergerakan *Arts and Crafts* dalam penafsiran semula seni bina tradisinya perlu dijadikan pengajaran dalam membangunkan identiti seni bina nasional di Malaysia. Yang perlu diambil pengajaran ialah garis panduan dalam penerapan nilai seni bina Melayu pada masa akan datang agar ia selaras dengan objektif asalnya.

RUMUSAN

Penerapan nilai seni bina Melayu sebagai asas kepada pembentukan identiti seni bina nasional perlu diperhalusi agar ia tidak hanya yang bersifat peniruan atau penampilan fizikal. Faktor seperti semangat seni bina sezaman, peningkatan kualiti hidup, kebudayaan serta dan ekonomi masyarakat Melayu semasa perlu diambil kira dalam pembentukan identiti seni bina nasional. Pengabaian faktor-faktor itu adalah punca berlakunya masalah dalam penerapan nilai seni bina Melayu ke dalam seni bina baharu. Untuk memahami pendekatan itu, usaha



orang Melayu dahulu dan juga pergerakan *Arts and Crafts* di Britain dalam membangunkan identiti seni bina perlu dijadikan pengajaran. Identiti seni bina nasional yang berlandaskan nilai seni bina tradisi tidak akan tercapai tanpa dilengkapi penyelidikan dan ujikaji yang berterusan.

RUJUKAN

- Abdul Halim Nasir. 1985. *Pengenalan Rumah Tradisional Melayu Semenanjung Malaysia*. Loyal Press Sdn Bhd.
- Elizebeth C. & Wendy K.. 1995. *The Art And Craft Movement*. Thames and Hudson.
- Davey, P. 1980. *Art and Craft Architecture: The Search for Earthly Paradise*. London: Architectural Press.
- Kamarul Afizi Kosman. 1999. *Kajian Terhadap Jenis Gangguan Privasi Yang Dihadapi Oleh Penghuni Berbangsa Melayu di Rumah Teres Kos Sederhana- Kajian Topikal*. Skudai: Universiti Teknologi Malaysia.
- Loo, Ruby & Lee, Chris. 1998. *Arrival of the International Style*. In: *The Encyclopedia Of Malaysia Architecture*, Chen Voon Fee. (ed). Archipelago Press: 103.
- Mohd Tajuddin Rasdi. 1998. *Developing a Modern Malaysian Architecture*. Dlm. *The Encyclopedia Of Malaysia Architecture*, Chen Voon Fee. (ed). Kuala Lumpur: Archipelago Press: 106.
- _____. 2001. *Identiti Seni Bina Malaysia: Kritikan Terhadap Pendekatan Reka Bentuk*. Skudai: Penerbit Universiti Teknologi Malaysia.
- Noor Azam Shairi. 2000. *Sambutan 80 tahun Persatuan Akitek Malaysia (PAM): Identiti Seni Bina Negara*. Kuala Lumpur: Utusan Malaysia
- Seminar Ke Arah Identiti Kebangsaan Dalam Seni Bina*. Kuala Lumpur Kementerian Kebudayaan Belia Dan Sukan, Malaysia, 20-23 Januari 1980

Kamarul Afizi Kosman, M.A.
Jabatan Seni Bina
Fakulti Kejuruteraan
Universiti Kebangsaan Malaysia
43600 UKM Bangi
Selangor Darul Ehsan
e-mail: fizi26@hotmail.com

Nik Lukman Nik Ibrahim, M.A.
Jabatan Seni Bina
Fakulti Kejuruteraan
Universiti Kebangsaan Malaysia
43600 UKM Bangi
Selangor Darul Ehsan
e-mail: lukmvm@hotmail.com