

## Ke Arah Pengukuran Integrasi Sosial Dan Bukannya Stratifikasi Sosial

**Rachel Chan Suet Kay & Kartini Aboo Talib @ Khalid**  
**National Institute Of Ethnic Studies (N-Kita)**  
**National University Of Malaysia**  
**Rachelchansuetkay@Ukm.Edu.My**

### Abstrak

Kebanyakan kajian menyarankan pengukuran jarak sosial sebagai hasil daripada faktor hierarki, terutama sekali apabila berkaitan dengan isu ekonomi. Bermula daripada Marx, konsep kelas sosial telah digunakan sebagai penanda aras dalam usaha ini. Bagaimanapun, Marx menggambarkan pemikirannya dalam pendekatan konflik sosial untuk melihat hubungan sosial. Maka, bolehkah hal sebaliknya, iaitu integrasi sosial, diukur?

Kami menyarankan bahawa pengukuran boleh dilakukan dengan menggunakan integrasi sosial dan bukannya stratifikasi sosial. Dalam konteks Malaysia, kami menekankan kewujudan tapak integrasi dari “bawah ke atas” yang membantu menyebarkan integrasi sosial. Maka, kami menganjurkan pengukuran berbentuk multidimensional yang merangkumi persilangan sembilan paksi – iaitu etnik, agama, kelas sosial, pendidikan, bahasa, generasi, gender, politik, dan ruang.

Kertas kerja konseptual ini menyarankan kemungkinan mencipta skala untuk mengukur integrasi sosial melalui indikator tapak integrasi. Meskipun demikian, kami bukanlah terlalu optimistik dalam mengharapkan ketiadaan langsung stratifikasi atau konflik; sebaliknya kami hanyalah mencadangkan bahawa cara pengukuran kami boleh menggantikan pengukuran interaksi sosial yang bersifat negatif atau pesimis.

Dalam usaha ini, kami menempatkan kaedah dan pendekatan dalam wacana sosioekonomik yang berasal daripada negara United Kingdom dan benua Eropah.

**Kata kunci:** Kelas sosial, integrasi sosial, tapak integrasi, interseksionaliti

### **Pengenalan: Mengapakah ilmu sosiologi begitu pesimis?**

Ilmu sosiologi kadang-kala dilihat sebagai “pesimis”, sepertimana ilmu ekonomi dilihat sebagai “suram”. Malahan, ilmu sosiologi yang mengambil peduli tentang perspektif yang pesimis sehinggakan terdapatnya kajian mengenai sifat pesimis. Flanagan (1976) menulis dalam kertas kerjanya bertajuk "The Sociology of Pessimism" bahawa "It is doubtful if any other discipline suffers the occupational masochism of sociology".

Bagaimanakah sosiologi menjadi bidang ilmu yang pesimistik? Ataupun adakah ia sememang semulajadinya begitu? Maka, dalam makalah ini, kami mengkaji semula sejarah fokus sosiologi terhadap mengukur masalah sosial. Bermula daripada ahli teori klasik, kami akan menyelami perkembangan instrumen yang berlainan jenis serta menjelaskan kebaikan dan kekurangan setiap contoh.

Sememangnya terdapatnya sokongan untuk perspektif pesimis di dalam ilmu sosiologi. Miguélez (2016) menulis tentang bagaimana “penderitaan” adalah “conceptual framework for the understanding of a wide range of today’s social problems”. Beliau mencatatkan bahawa “penderitaan” bukan sahaja merupakan jumlah “damage inflicted by social forces”, tetapi juga merupakan “structuring element of today’s sociodicea”. Beliau juga memetik kata-kata ahli teori termashyur seperti Marx mengenai “alienation”, Weber mengenai “disenchantment”, dan Durkheim mengenai “anomie”, sebagai bukti.

Namun begitu, apabila melabelkan sesuatu sebagai “pesimis”, kita perlu menekankan perbezaan di antara kesemua perspektif. Merujuk kembali kajian semula sifat pesimis dalam ilmu sosiologi oleh Killian (1973), terdapatnya lima kategori perspektif sosiologi. Beliau merujuk kepada contoh masyarakat di Amerika Syarikat, dan hujahan ahli sosiologi Talcott Parsons sebagai penanda aras.

Kategori pertama adalah “optimis”, di mana ahli sosiologi seperti Gouldner (1970: 40; 1970: 433) telah mengaitkan perspektif ini dengan Parsons. Ini adalah kerana Parsons menganggap bahawa sistem sosial Amerika Syarikat yang telah sedia ada pada zamannya akan seimbang sekiranya sedikit sahaja perubahan yang dibuat.

Kategori kedua ialah “pesimistik” menunjukkan bahawa terdapat tanggapan menggambarkan sistem sosial yang telah wujud tidak boleh diperbaiki langsung (Killian 1973).

Kategori ketiga ialah “optimisme revolusionari”, di mana mereka menganggap terdapatnya sistem sosial alternatif yang lebih baik daripada yang sedia ada.

Kategori keempat bertujuan menghilangkan “masalah lama” daripada sistem sosial yang sedia ada, selain menghapuskan sekaligus kesemua “masalah baru” yang mungkin berpunca daripada sistem sosial baru. Perspektif ini dianggap sebagai suatu yang “radikal” (Killian 1973).

Yang terakhir sekali ialah yang terpalang pesimis. Perspektif ini percaya bahawa masyarakat manusia, sama ada sebelum atau selepas perubahan sosial, akan tetap sama teruk dengan sebelumnya. Perspektif menanggapi ini sesuatu itu dengan “keterukkan”, atau lebih sesuai lagi sebagai “kedahsyatan” (Killian 1973).

Dalam cadangan yang diketengahkan kepada International Sociological Association mengenai cabaran-cabaran yang bakal menguji ahli-ahli sosiologi pada abad ke-21, Elizaga (2012) menggariskan bahawa akar umbi masalah sosiologi kontemporari adalah ketidaksamaan struktural. Elizaga (2012) mencadangkan kepentingan melihat garis persilangan, dan menyeru untuk “confrontation and eventual elimination of the processes of structural inequality” – di mana banyak kategori yang terlibat seperti pendidikan, kesihatan, pergerakan sosial, polisi awam, masalah gender, keganasan, dan lain-lain lagi. Sememangnya ini adalah pemerhatian yang tajam. Walau bagaimanapun, kami memerhatikan bahawa sosiologi seringkali berfokus kepada hal yang pesimis sehinggakan mengabaikan harmoni sosial. Meskipun kami tidak bertujuan meremehkan masalah yang berpunca daripada ketidaksamaan sosial, kami tetap ingin mencadangkan kebarangkalian yang berfokus kepada pengukuran kemajuan sosial.

Objektif utama sosiologi iaitu mengkaji stratifikasi sosial, telah ditekankan bermula dari zaman ahli sosiologi termashyur seperti Marx, Weber, dan Durkheim. Soalan asas mengenai kesejagatan berkenaan hierarki dalam masyarakat manusia telah menjadi tajuk utama dalam kajian terutama sosiologi lebih-lebih lagi apabila berkaitan isu ketidaksetaraan. Tetapi, ini kelihatan seperti mencadangkan bahawa alami manusia seakan-akan berada di dalam pergelutan dalam merebut sumber yang terhad. Oleh itu, bukannya perspektif yang lebih positif boleh digunapakai? Selain, bolehkah kita mencipta kaedah pengukuran keharmonian? Sebagai contoh, usaha yang boleh dilakukan adalah dengan membangunkan indeks integrasi sosial yang menyentuh semua titik persilangan dan dimensi interaksi sosial. Maka, kertas kerja ini cuba untuk menganjurkan beberapa kebarangkalian cara yang boleh digunakan.

## **Persoalan Kajian**

Terdapat tiga soalan utama yang ingin kami dalami dalam makalah ini:

Selain mengukur jurang sosial, bolehkah kita mengukur juga kesepaduan sosial? Bagaimanapun, ini bukan bermaksud kami mengabaikan kewujudan ketidaksetaraan sosial.

Bolehkah kita mencadangkan kaedah pengukuran alternatif berasaskan contoh dari Malaysia sendiri? Ini bermakna, dalam berbuat demikian, usaha ini akan terletak di bawah kategori “optimis revolutionari” dalam konteks metodologi.

Bagaimanakah kaedah pengukuran ini akan menangani isu garis persilangan identiti (interseksionaliti) iaitu sebagai suatu konsep yang terkemuka dalam kajian sains sosial pada masa kini?

Memandangkan makalah ini adalah bersifat konseptual, kami akan membincangkan bagaimana pendekatan para cendekiawan lain dalam menelusuri masalah ini dalam mengukur jurang sosial, bermula dari teori klasik sosiologi.

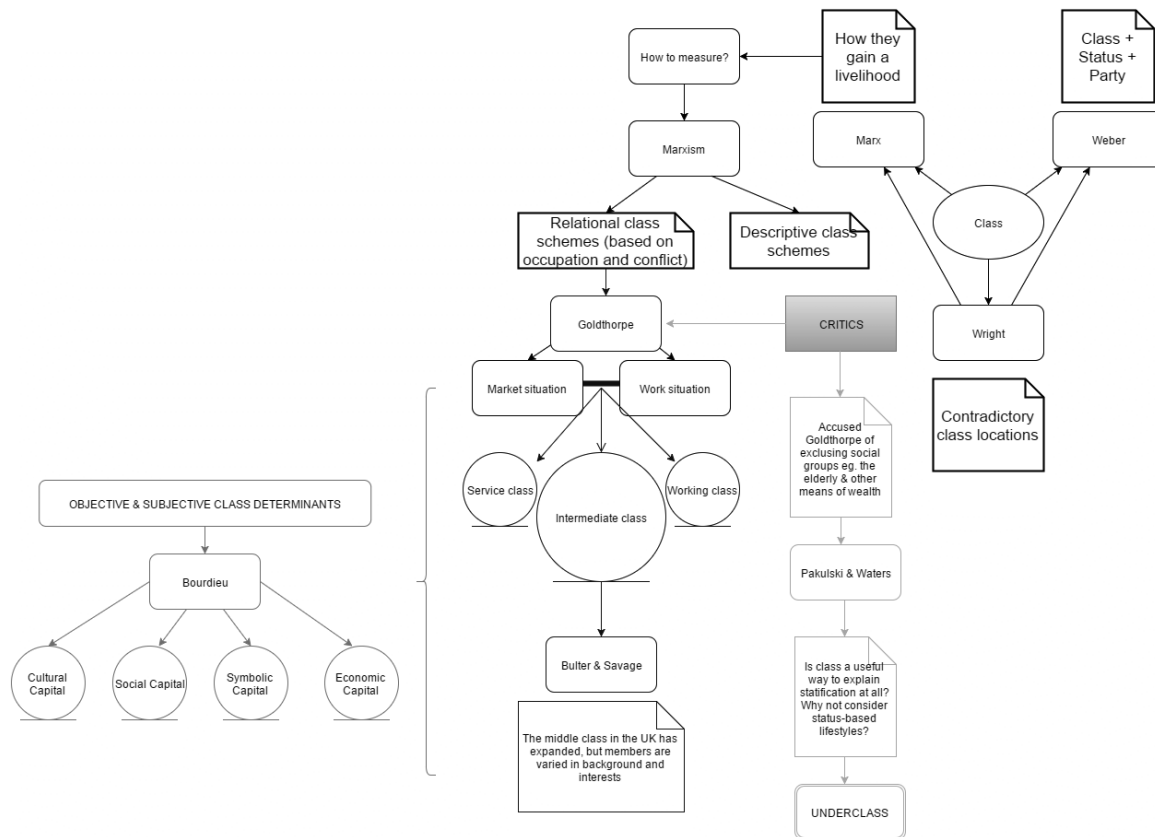


Figure 1 - Measures of social class (adapted from University of London's Contemporary Sociology in a Global Age)

Stratifikasi ialah isu utama dalam bidang sosiologi (Kenworthy 2007). "One of the main goals of classical sociology was to measure and explain the reason for the existence and persistence of stratification" (Giddens & Sutton 2013; in Chan, Edo, and Hussain, 2016). Stratifikasi telah membahagikan masyarakat kepada beberapa kategori segmentasi individu lalu menghasilkan sebuah ketidaksamaan. Salah satu daripada kategori ini ialah kelas sosial. Teoris konflik sosial terkemuka, Karl Marx telah menggunakan konsep kelas sosial untuk menjelaskan ketidaksamaan sosial dari segi hubungan dengan pemilikan harta benda material (Giddens & Sutton 2013).

Banyak interpretasi kelas sosial wujud tetapi berbeza dari segi pilihan indikator. Ahli kajian terawal berkenaan kelas sosial terutamanya Marx, telah mengkaji cara kehidupan berasaskan pekerjaan. Weber, dalam usaha menyempurnakan analisis kelas sosial Marx telah menambah kombinasi konsep "status" (darjat), "parti" dan "kelas". Golongan Marxists, atau pengikut teori Marx telah mentafsirkan Marx dengan dua cara. Kategori pertama menterjemahkan idea Marx kepada "relational class scheme" (skema kelas berasaskan perbandingan) yang berdasarkan pekerjaan dan konflik kelas sosial, manakala kategori kedua menterjemahkan ideanya kepada "descriptive class scheme" (skema kelas deskriptif). Di bawah kategori skema kelas berasaskan perbandingan, Goldthorpe dan Nuffield School di Oxford University mengaplikasikan analisis "situasi pasaran" dan "situasi pekerjaan". Hal ini pula dibahagikan kepada tiga bentuk kelas--kelas servis (yang boleh dikaitkan dengan kelas atasan), kelas pertengahan, dan kelas pekerja. Maka, di sinilah Butler & Savage dilihat terpengaruh dalam wacana ini demikian kerana mereka

berpendapat bahawa ahli kelas pertengahan di United Kingdom telah bertambah namun terdiri menerusi perbezaan dari segi latar belakang dan keinginan. Di samping itu, demikian kerana dipengaruhi oleh konsep diatas, Bourdieu dengan konsep "penentuan kelas objektif dan subjektif" dan yang meliputi bentuk-bentuk modal, iaitu "modal budaya", "modal sosial", "modal simbolik", dan "modal ekonomi". Terlihat disini bahawa "modal ekonomi" cumalah salah satu aspek stratifikasi.

Perkaitan menggunakan kelas sosial sebagai indikator telah hangat diperdebatkan. Bourdieu mendakwa bahawa kejayaan sejarah Marxism adalah dalam mengekstrak idea kelas sosial daripada ciri-ciri yang langsung tidak berkaitan dalam kelompok orang ramai (Burawoy 2011). Burawoy (2011) menambah bahawa Marxism kini telah menjadi penghalang utama untuk perkembangan teori yang sah mengenai seluruh dunia sosial. Hal ini telah menimbulkan persoalan bagaimana ini boleh terjadi. Burawoy menyatakan bahawa ini kerana Marxism telah mengabaikan potensi dunia simbolik. Marxism gagal menjangkakan perkembangan bidang-bidang produksi simbolik seperti seni, sastera, sains, kewartawanan, dan sebagainya - yang telah mendahului pergelutan kelas sosial (Burawoy 2011). Hujahan ini sendiri mencadangkan Marxism, atau fokus kepada stratifikasi sosial berasaskan pemilikan harta-benda material tidak mencukupi untuk menjelaskan fenomena sosial yang berubah pada masa kini. Seseorang pengkaji tidak boleh mengabaikan saluran di mana emansipasi simbolik boleh tercapai. Ini membawa kepada kepentingan mengukur penyertaan kebudayaan sebagai alat untuk mencapai penerimaan sosial. Maka, disinilah kepentingan teori Bourdieu berkenaan modal budaya.

Pemerhatian yang berikutnya dibuat oleh Chan (2016) daripada tesis PhD beliau yang mengkaji interpretasi dan operasionalisasi konsep modal budaya Bourdieu. "Bourdieu's concept of cultural capital placed great importance on identity, especially on habitus (Langman, 2012). Habitus (or embodied cultural capital) is defined as one's lived dispositions, while objectified cultural capital is material consumption tastes, and institutionalised cultural capital is the legitimacy one derives from being a part of social institutions (Igarashi and Saito 2014)" (Chan 2016).

"Adding this on to the Marxian concept of social class rendered a deeper, more idealist element to explaining the cycle of inequality. A person could become a nouveau riche, and attain a large inheritance, but still display features of the uncultured. Thus such a person could still be singled out as not belonging to old money. In Thorsten Veblen, the economist-sociologist's Theory of the Leisure Class, he argues that the wealthy displayed their status through deliberate wastage. Consumption was a large attribute of identity among those who sought to maintain their higher status. It helped them announce to all and sundry who and what they were. In fashion cycles those who could afford it always had the newest designs. A few seasons much later, these designs would be sold on discount and then only could the non-wealthy and the poor display them. Similarly, a person's taste, or set of preferences for goods and lifestyle, worked the same way. While Veblen's approach focused on the material, Bourdieu stressed the ideal. Ideas, phenomenological factors largely shaped an individual's preference" (Chan 2016).

"One recent landmark study which took a Bourdieusian approach is the BBC-LSE's Great British Class Survey Experiment (GBCS) by Savage et al (2013). The survey was designed to include questions on people's leisure interests, musical tastes, use of the media, and food preferences. Its objective was to draw up a new model of social class, to show how measures of

economic, cultural, and social capital could be combined to provide a powerful way of mapping contemporary class divisions in the UK” (Chan 2016).

“One recent landmark study which took a Bourdieusian approach is the BBC-LSE’s Great British Class Survey Experiment (GBCS) by Savage et al (2013). The survey was designed to include questions on people’s leisure interests, musical tastes, use of the media, and food preferences. Its objective was to draw up a new model of social class, to show how measures of economic, cultural, and social capital could be combined to provide a powerful way of mapping contemporary class divisions in the UK” (Chan 2016).

Tambahan pula, Savage (2016) juga mempertikaikan cara Goldthorpe dan Nuffield School menggunakan konsep kelas sosial sebagai pembolehubah berasaskan pekerjaan sahaja, selain mengasingkannya daripada konsep lain seperti gender, etnik, dan tingkat umur. Maka Savage (2016) telah menawarkan konsep Bourdieu sebagai penyelesaian dalam usaha meningkatkan pendekatan multidimensi. Savage (2016) menyatakan bahawa Bourdieu tidak menggunakan konsep kelas sosial dengan begitu meluas, sebaliknya lebih berfokus kepada pemilikan modal. Berlainan dengan Goldthorpe, Bourdieu mencadangkan bahawa kelas sosial adalah hasil daripada operasi "capital" (modal), habitus, dan "fields" (bidang). Dengan itu, Savage et al (2013) telah berfokus langsung kepada modal budaya dan sosial dalam usaha menempatkan posisi kelas sosial.

Namun begitu, hujahan Savage et al (2013) juga telah dipertikaikan oleh sarjana lain. Bradley (2014) berhujah bahawa walaupun signifikan kajian yang dijalankan oleh Savage et al (2013) ada tiga kekurangan, iaitu: “using a gradational instead of relational approach; using highly selective cultural capital markers; and that some “classes” should have been “class fractions””. Mills (2014) yang menyokong Goldthorpe dan Nuffield School menyatakan bahawa kajian Savage et al secara langsung merupakan usaha menggali data secara besar-besaran tanpa mempunyai latar belakang teoretikal (meskipun dipengaruhi oleh Bourdieu).

Pendekatan Bourdieu sendiri tidaklah sunyi daripada kritikan. Weininger (2002) mengiktiraf bahawa walaupun kajian Bourdieu berakar umbi dalam analisis kelas sosial sebagai kategori analitik fundamental, tetapi Bourdieu juga dipertikai kerana tidak langsung menuruti tradisi Marx, Weber, ataupun Durkheim dalam meneliti kelas sosial. Sebaliknya, Bourdieu telah berfokus kepada konsep habitus sepertimana yang telah dinyatakan sebelum ini.

Selain itu, pengkritik juga berhujah bahawa "analisis kelas" tidak lagi berkaitan dengan pemahaman yang diperlukan dalam "modeniti refleksif" (Crompton 2010). Yang lain pula menyarankan pendekatan yang baru dan yang telah diperbaiki dalam mengkaji kelas sosial dan pekerjaan (Crompton 2010).

Dengan mengambil kira kepentingan isu stratifikasi kepada ilmu sosiologi, persoalannya apakah yang boleh dilakukan oleh ahli sosiologi sekiranya kepentingan ini dilucutkan? Kenworthy (2007) telah memberi amaran tentang bagaimana semenjak dewasa ini bahawa ilmu sosiologi tidak banyak memberi pendapat mengenai isu ketidaksamaan sosial dari segi struktural (Morris & Western 1999; Myles 2003). Hal ini demikian adalah kerana ahli sosiologi telah memindahkan

fokus mereka kepada “allocation of individuals to positions within the structure” (Kenworthy 2007).

Dengan itu, adalah bernas untuk mencadangkan kepentingan mengukur lebih daripada kelas sosial sahaja dalam usaha menempatkan kedudukan sosial individu. Selain faktor ekonomik, terdapat juga soal aspek sosiologikal lain dalam perhubungan manusia. Hal ini misalnya seperti gender, etnik, bahasa, dan sebagainya. Kepentingan untuk melihat kedalam aspek ini lebih terserlah terserlah terutamanya dalam masyarakat pelbagai budaya.

### **Perbincangan: Bagaimanakah untuk menangani masalah ini?**

#### *Pengukuran alternatif: Indeks integrasi sosial*

Dengan pelbagai masalah melibatkan pengukuran perbezaan sosial, mungkin telah tiba masanya untuk mempertimbangkan alternatif kepada hal ini. Sebelum ini pengkaji ada bertanyakan adakah mungkin kita dapat mengukur kesepaduan sosial dan bukannya jurang sosial. Malah, pengkaji juga bertanya adakah kita boleh mencadangkan kaedah pengukuran alternatif berasaskan contoh dari Malaysia.

Dalam bahagian ini, kami mencadangkan kemungkinan untuk membentuk indeks pengukuran yang lebih optimistik. Kami menggunakan contoh negara Malaysia sendiri untuk mengukuhkan hujahan kami. Malaysia adalah sebuah negara yang mempunyai kepelbagaian - sama ada dari segi etnik mahupun agama, bahasa, dan lain-lain. Oleh yang demikian, ia tidak mempunyai sejarah seperti negara Eropah di mana kajian ketidaksamaan sosial mula-mula dibentuk. Oleh kerana Malaysia pernah dijajah kuasa asing, ia mengalami cabaran kearah mencapai "perpaduan dalam kepelbagaian". Ini merujuk kepada isu "kepelbagaian" yang boleh dipandang sebagai mempunyai tiga wajah: positif, konflik, dan idaman (Shamsul Amri Baharuddin & Anis Yusal Yusoff 2014). Wajah positif datangnya daripada kepelbagaian yang dimegahkan, diraikan, dan dikomersialkan; wajah negatif menjelma daripada perbezaan dalam kategori sosial seperti etnik, agama, bahasa, budaya, dan pandangan dunia; dan yang terakhir, wajah idaman muncul daripada keperluan emosional manusia untuk perpaduan (Shamsul Amri Baharuddin & Anis Yusal Yusoff 2014).

"Perpaduan, Kesepaduan, dan Penyatupaduan: Satu Negara, Satu Kata Akar, Tiga Konsep Keramat" adalah cara Shamsul Amri Baharuddin dan Anis Yusal Yusoff (2014) mengungkapkan konsep mengukur integrasi sosial di Malaysia. "Perpaduan" sepertimana yang dibincangkan di sini adalah slogan yang termaktub sebagai objektif terakhir Dasar Ekonomi Baru (DEB) yang dilancarkan pada tahun 1971 (Shamsul Amri Baharuddin & Anis Yusal Yusoff 2014). "Kesepaduan sosial" ialah situasi di mana terdapat keamanan, kestabilan, dan kesejahteraan dalam masyarakat, terutamanya yang berbagai etnik (Shamsul Amri Baharuddin & Anis Yusal Yusoff 2014). "Penyatupaduan" pula adalah langkah penyelesaian kepada setiap kontradiksi yang berlangsung melalui proses "tawar-menawar dan perundingan" (Shamsul Amri Baharuddin & Anis Yusal Yusoff 2014). Sebagai siri langkah, "kesepaduan sosial" adalah langkah terdahulu sebelum mengatasi "kontradiksi" yang menghalang kita daripada mencapai "perpaduan". Kontradiksi-kontradiksi ini boleh disuaikan kepada sembilan paksi interaksi sosial, seperti etnik,

kelas sosial, pendidikan, bahasa, jurang generasi, federalisme politik, dan pembahagian ruang bandar/luar bandar.

Untuk memastikan kesetujuan mereka yang ingin mematuhi kaedah pengukuran stratifikasi sosial yang klasik, seperti cara Marxism atau Nuffield School, serta juga pengikut Bourdieu seperti Savage et al, kami akan menyesuaikan sembilan paksi interaksi sosial tadi kepada ciri-ciri kelas sosial tradisional. Menurut ciri-ciri yang disenaraikan oleh Gordon (1999) dalam kajian mengenai kemiskinan, kita memperoleh konfigurasi yang berikut:

Jadual 1 – Kontradiksi dalam Kesepaduan Sosial (Shamsul Amri Baharuddin & Anis Yusal Yusoff 2014) dibandingkan dengan Aspek-Aspek Kelas Sosial (Gordon 1999)

ASPECT	ETHNICITY	RELIGION	SOCIAL CLASS	EDUCATION	LANGUAGE	GENERATION	GENDER	POLITICAL FEDERALISM	SPACE
KEADAAAN PERIBADI									
KEADAAAN FIZIKAL									
KEADAAAN MENTAL									
KEMUDAHAN TEMPATAN									
KEMUDAHAN PERSEKITARAN									
AKTIVITI SOSIAL									
ADAT SOSIAL									

Dari Jadual 1, kita telah menyuaikan aspek-aspek berkaitan dalam "kontradiksi kesepaduan sosial" dalam konteks Malaysia dengan aspek-aspek "pembahagian kelas sosial" di dalam masyarakat Eropah.



### *Isu persilangan yang semakin berkembang*

Kami menyedari bahawa kategori "etnik" dan kategori "aktiviti sosial" sebagai indikator kelas sosial paling banyak bersilang dalam Jadual 1. Kami akur bahawa konsep "intersectionality" (persilangan) adalah tema yang berulang dalam kebanyakan penulisan sosiologikal pada masa kini. Dengan ini, kami memperkenalkan sembilan paksi "kontradiksi" yang juga mengemukakan pengalaman persilangan ini.

Interseksionaliti atau persilangan telah diangkat sebagai sumbangan yang paling penting terhadap teori feminis (Davis 2008) serta kajian hubungan anti-rasis (Nash 2008). Ia merujuk kepada "the interaction of multiple identities and experiences of exclusion and subordination" (Davis 2008). Kerangka teoretikal interseksionaliti/persilangan ini telah digunakan oleh ramai, termasuklah Bradley (2015) yang menggunakannya untuk meneliti ketidaksetaraan dalam kelas sosial, gender, etnik, tingkat unur, dan aspek baru seperti ketidakupayaan, seksualiti, dan agama. Bradley (2015) mengutamakan kepentingan menggantikan naratif besar dengan versi tempatan demi lebih memahami konteks. Kepentingan ini ditonjolkan dengan perubahan maksud "the other" ("yang lain-lain") di dalam keadaan dunia Barat yang bersifat neoliberal dalam menghadapi globalisasi (Bradley 2015; in Ciurea 2016). Bagaimanapun, Nash (2008) juga mengiktiraf bahawa terdapatnya ketegangan di dalam kerangka ini demikian kerana definisinya tidak jelas, kesahihan empirikal yang boleh dipersoal serta metodologi yang kurang jelas.

Melihat kepada latar yang diberikan, adalah jelas bahawa konsep Shamsul Amri Baharuddin and Anis Yusal Yusoff (2014) mengenai sembilan paksi "kontradiksi" mempunyai potensi untuk menangani permasalahan ini. Interaksi seseorang individu dengan individu lain berkemungkinan terletak di bawah lebih dari satu kategori di atas. Hal ini misalnya, seseorang yang mempunyai satu identiti etnik membolehkan mereka menguasai satu bahasa yang selanjutnya membolehkan mereka turut serta dalam lebih banyak aktiviti sosial. Bagaimanapun, mereka berasal dari kelas sosial yang sama dengan individu lain dari kumpulan etnik dan kelompok bahasa yang berbeza. Ini mungkin menyatukan mereka dalam sesetengah perkara, misalnya tempat membeli-belah. Dengan cara yang sama, isu jurang generasi seperti penggunaan teknologi, juga mungkin menimbulkan konflik dalam kumpulan etnik yang sama, meskipun mempunyai persamaan gaya hidup, bahasa, atau agama.

Malahan, berbanding isu konflik kelas sosial, konflik etnik juga menggugat keamanan. Konflik etnik di Amerika Syarikat, Sri Lanka, Sudan, dan bekas Yugoslavia telah menyebabkan kematian, kecederaan, dan meninggalkan kesan kegawatan ekonomi yang besar kerana keperluan pembaikan utiliti awam, pemindahan petempatan, serta pencegahan pelaburan asing (Waters 2011, Sirimal 2008, Arunatilake et al 2001, Alva et al 2001). Di Malaysia, peristiwa 13 Mei 1969 merupakan titik tolak dalam perhubungan etnik kerana keganasan yang disebabkan konflik etnik (Shamsul Amri Baharuddin 2017). Semenjak itu, kerajaan telah melancarkan Dasar Ekonomi Baru (DEB) pada dekad 1970-an. Objektif serampang dua mata DEB adalah untuk membasmi kemiskinan dan menstruktur semula sistem sosial dengan cara yang lebih egalitarian melalui pengagihan sumber yang lebih seimbang dalam semua kumpulan etnik (Shamsul Amri Baharuddin 2017). Walaupun polisi ini telah digantikan dengan polisi yang lebih baru, seperti Wawasan 2020 dan Transformasi Nasional 2050, isu pengagihan kekayaan tetap belum diselesaikan (Shamsul Amri Baharuddin 2017). Masih terdapat lagi "poket kemiskinan" seperti

di Kelantan dan Terengganu di Pantai Timur Malaysia, dan juga di Malaysia Timur seperti di Sabah (Shamsul Amri Baharuddin 2017). Oleh yang demikian, adalah penting bagi kita mengkaji mekanisme kesepaduan sosial dalam konteks ekonomik (Shamsul Amri Baharuddin 2017).

Kami mengamati bahawa dengan mencadangkan kerangka konseptual ini, kami telah mencipta dua tahap analisis. Namun, kami berasa ini adalah penting kerana kelas sosial hanyalah satu daripada "kontradiksi" yang perlu diatasi rakyat Malaysia, dan juga kerana rakyat Malaysia, walaupun boleh dibahagi kepada kumpulan sosioekonomi (B40, M40, T20), tidak dapat dikenal pasti melalui keahlian kelas sosial asal. Dari sini kami boleh menjangkakan bahawa sifat pesimis dalam kebanyakan kajian sosiologi datang daripada anggapan bahawa perbezaan kelas sosial tidak dapat diatasi. Tetapi oleh kerana Malaysia sebagai contoh negara yang mempunyai kepelbagaian (ataupun superdiverse mengikut terma Vertovec 2007) mempunyai begitu banyak paksi interaksi yang lain, kita boleh menegaskan bahawa keadaan tidaklah begitu suram. Tidak perlulah kita menggambarkan keadaan sosial di Malaysia sebagai "teruk" ataupun "dahsyat" mengikut kategori Killian (1973).

### *Saluran integrasi "dari bawah ke atas"*

Berbangkit daripada potensi yang disebutkan tadi, terdapat kemungkinan untuk menyenaraikan pelbagai fenomena sosial yang boleh meningkatkan kesepaduan sosial. Shamsul Amri Baharuddin menamakan fenomena ini sebagai "moments of unity" (saat-saat perpaduan). Fenomena ini boleh merangkumi apa-apa sahaja peristiwa yang merapatkan hubungan sesama individu. Fenomena ini berfungsi sebagai titik pertemuan, atau "tapak integrasi" dalam dimensi ekonomi, politik, pendidikan, dan kebudayaan. Oleh kerana ini hal berlangsung dari bawah ke atas, ia bertindak dari "everyday-defined bottom-up" dan bukan dari "authority-defined top-down".

Sebagai contoh, Chan (2018) membuat pemerhatian mengenai gerai nasi lemak (merupakan juadah Malaysia paling terkenal) sebagai tapak integrasi. "Nasi lemak stalls are prevalent in Malaysia and is part of the informal economy. Although nasi lemak is originally a Malay dish, the multi-ethnic population of Malaysia enjoy this dish and make up the majority of customers in such stalls. While functioning primarily as a trading place, nasi lemak stalls also possess a 'latent' function, that is a meeting point of individuals from various ethnic, religious, generational and class backgrounds. A general observation reveals that customers mingle while waiting for the stall to be set up and ready for business. The seller also maintains a steady clientele through friendly relations with customers. Topics discussed include that of the personal all the way to current affairs. Thus the nasi lemak stall can be seen as a 'bottom up' integration platform." (Chan 2018).

Tapak-tapak ini berfungsi sebagai ruang yang demokratik di mana interaksi sosial yang organik boleh berlangsung. Oleh sebab kesemua orang turut serta untuk kepentingan bersama, pada saat itu mereka boleh mengabaikan segala "kontradiksi" lain yang menghalang pencapaian "kesepaduan sosial". Kewujudan tapak-tapak ini yang semakin bertambah boleh diandaikan menjanjikan hasil yang positif demi mencapai "kesepaduan sosial" dalam masyarakat yang mengalami kepelbagaian. Inilah apa yang hendak kami ukur dalam pembangunan Indeks Kesepaduan Sosial.

## Penghargaan

Kertas kerja ini adalah berasaskan penyelidikan yang dibiayai oleh geran Arus Perdana AP-2017-001/1.

## Rujukan

- Abeyratne, S. 2008. Economic development and political conflict: Comparative study of Sri Lanka and Malaysia. *South Asia Economic Journal*, 9(2): 393-417.
- Alva, S., Murrugarra, E. and Paci, P. 2002. *The hidden costs of ethnic conflict: decomposing trends in educational outcomes of young Kosovars*. World Bank Publications.
- Arunatilake, N., Jayasuriya, S. and Kelegama, S. 2001. The economic cost of the war in Sri Lanka. *World Development*, 29(9):1483-1500.
- Bradley, H. 2014. Class descriptors or class relations? Thoughts towards a critique of Savage et. al. *Sociology*, 48(3): 429-436.
- Bradley, H. 2015. *Fractured identities: Changing patterns of inequality*. Cambridge: Polity Press.
- Burawoy, M. 2011. On uncompromising pessimism: response to my critics. *Global Labour Journal*, 2(1): 73-77.
- Chan, R.S.K. 2016. *The Integration of Chinese and Western Values as Globalised Cultural Capital among the Malaysian Chinese*. PhD Thesis, University of Malaya.
- Chan, R.S.K. 2018. *Nasi Lemak Stalls as Social Class Integration Platforms in Malaysia*. PowerPoint slides. KITA International Exchange Programme with University of Cergy De-Pontoise, Science Po.  
<http://smk.ukm.my/epenerbitan/fail2.cfm?query=QjBMRzBKLUNSS1pLOTUvSD9RKyIYSFdWREc4NDE1NUMnPIZIJVU8X1UgXFsmUIAgIAo%3D>
- Ciurea, A. 2016. *Book review: Fractured identities: changing patterns of inequality by Harriet Bradley*. LSE Review of Books.
- Crompton, R. 2010. Class and employment. *Work, employment and society*, 24(1): 9-26.
- Davis, K. 2008. Intersectionality as buzzword: A sociology of science perspective on what makes a feminist theory successful. *Feminist theory*, 9(1): 67-85.
- Elízaga, R.S, 2012. Addressing inequality. *International and Multidisciplinary Journal of Social Sciences*, 1(1): 62-77.
- Flanagan, K. 1976. The sociology of pessimism. *Studies: An Irish Quarterly Review*, 65(259): 239-245.
- Giddens, A. & Sutton, P. W. 2013. *Sociology, 7th Edition*. Cambridge: Polity Press.
- Gordon, D. 1999. *The international glossary on poverty*. London: Zed Books.
- Gouldner, A.W. 1970. *The Coming Crisis of Western Sociology*. New York: Basic Books.
- Miguel, A. B. 2016. The Socio-Institutional Production of Social Suffering. *International and Multidisciplinary Journal of Social Sciences - RIMCIS*, 5(1): 1-25.
- Killian, L.M. 1971. Optimism and pessimism in sociological analysis. *The American Sociologist* 6: 281-286.
- Kenworthy, L. 2007. Inequality and sociology. *American Behavioral Scientist*, 50(5): 584-602.
- Igarashi, H. & Saito, H. 2014. Cosmopolitanism as cultural capital: Exploring the intersection of globalization, education and stratification. *Cultural Sociology* 8(3) 222-239.

- Mills, C. 2014. The great British class fiasco: A comment on Savage et.al. *Sociology*, 48(3): 437-444.
- Morris, M. & Western, B. 1999. Inequality in Earnings at the Close of the Twentieth Century. *Annual review of sociology*, 25(1): 623-657.
- Nash, J.C. 2008. Re-thinking intersectionality. *Feminist review*, 89(1): 1-15.
- Savage, M., Devine, F., Cunningham, N., Taylor, M., Li, Y., Hjellbrekke, J., Le Roux, B., Friedman, S., Miles, A. 2013. A New Model of Social Class? Findings from the BBC's Great British Class Survey Experiment. *Sociology*, 47(2): 219-250.
- Shamsul Amri Baharuddin & Anis Yusal Yusoff. 2014. *Unity, Cohesion, Reconciliation: One Country, Three Cherished Concepts*. Kuala Lumpur: Institut Terjemahan & Buku Malaysia.
- Shamsul Amri Baharuddin. 2017. Platform Integrasi: Pendekatan 'Top-down' dan 'Bottom-up' dalam menghadapi cabaran kesepaduan sosial. *Borang Permohonan Projek Arus Perdana P36110*.
- Waters, M. *Optional Ethnicities: For Whites Only?*  
[http://www.pages.drexel.edu/~jc3962/COR/Racism/Racism\\_1.pdf](http://www.pages.drexel.edu/~jc3962/COR/Racism/Racism_1.pdf)
- Weininger, E.B. 2002. Pierre Bourdieu on social class and symbolic violence. *Alternative foundations of class analysis* (2002): 119-171.
- Vertovec, S. 2007. Super-diversity and its implications. *Ethnic and Racial Studies* 30(6): 1024-1054.